

# FLORA URBANA

Itineraris botànics de la  
ciutat de Banyoles

Autores: Carla Iglesias i Anna Pagès, 4rt d'ESO  
Ins. Pere Alsius i Torrent

Tutora del treball: Hortènsia Belmonte

Abril 2012

Educació Secundària Obligatòria



# Índex

1. INTRODUCCIÓ	
1.1 Justificació	1
1.2 Objectius	2
1.3 Metodologia	3
2. ITINERARI BLAU	4
2.1 Recorregut de l'itinerari blau	5
2.2 Mapes de l'itinerari blau	10
2.3 Monuments emblemàtics de l'itinerari blau	17
3. ITINERARI VERMELL	25
3.1 Recorregut de l'itinerari vermell	26
3.2 Mapes de l'itinerari vermell	31
3.3 Monuments emblemàtics de l'itinerari vermell	36
4. HERBARI VIRTUAL	45
5. CONCLUSIONS	46
6. BIBLIOGRAFIA	47
7. ANNEX	
7.1 Quadern de camp	48
7.2 Herbari natural	

# 1.INTRODUCCIÓ

## 1.1 Justificació

Hem triat aquest tema de treball perquè a totes dues ens interessa com a tema la botànica.

Hem pensat que és interessant investigar sobre flora de Banyoles, ja que és la nostra ciutat.

La ciutat de Banyoles és coneguda principalment per l'Estany, els estanyols i la vegetació que els envolta. Per això, és una zona molt estudiada i investigada. Aquest és un dels motius que ens va fer reflexionar sobre la necessitat de conèixer altra flora que no estigués tan vinculada a l'Estany.

Hem confeccionat dos itineraris que estan situats en dues zones diferents de la ciutat. Una zona està situada al sud de la ciutat; l'altre és al casc antic. Els hem anomenat de manera diferent: el de la zona sud com a itinerari blau, i el del casc antic com a itinerari vermell.

L'itinerari blau comença a l'oficina d'informació turística, situada al Passeig de l'Estany, continua pel carrer Mossèn Constans amb els seus carrers adjacents i acaba al parc de Manel Saderra.

L'itinerari vermell comença a la plaça del Carme i fa un recorregut pel barri vell passant per la plaça de les Rodes, la plaça dels Turers, la plaça Major... i acaba a la plaça Monestir. A mesura que vam anar fent els recorreguts ens vam fixar que hi havia varies escultures i vam creure interessant fer-ne un petit estudi i afegir-les al nostre treball.



Font: pròpia

## 1.2. Objectius

Els objectius que ens vam plantejar al començar el treball són els següents:

- Conèixer una mica millor la flora urbana de la ciutat.
- Estudiar algunes de les escultures de Banyoles i saber-ne l'any que es van crear, l'autor, el seu significat i algunes de les seves característiques.
- Aprendre a fer un herbari (premsar les mostres, identificar-les, classificar-les...).
- Estar una mica més ben informades sobre els tipus d'arbre que s'han utilitzat per la ornamentació de la ciutat, per saber-los identificar només de veure'ls.
- Valorar la importància de la flora urbana.
- Buscar informació a l'ajuntament de Banyoles sobre els arbres que hi ha plantats a la ciutat.
- Aprendre a buscar informació a llocs que no sigui a Internet.

## 1.3 Metodologia

Per començar, escollirem dos itineraris dins la ciutat de Banyoles: un situat cap el centre (Barri Vell) i l'altre cap a les afores, des de l'Estany fins al parc de Manel Saderra (al costat de Porqueres). Els identificarem en un mapa de la ciutat i farem ells itineraris dues vegades; una a l'hivern i una a la primavera, per observar l'evolució i els canvis dels arbres.

Un cop escollits i resseguits en el mapa, començarem per l'itinerari de les afores (itinerari blau), ja que és el més llarg dels dos. El primer cop de recorre'l, serà per fer fotos de tots els arbres i escultures i per anar apuntant en un quadern de camp tot el que ens anem trobant, ja que la majoria d'arbres no tindran fulles. Farem el mateix amb l'itinerari vermell. Anotarem el nombre aproximat d'arbres que hi ha a cada carrer i farem una explicació detallada de tot el recorregut.

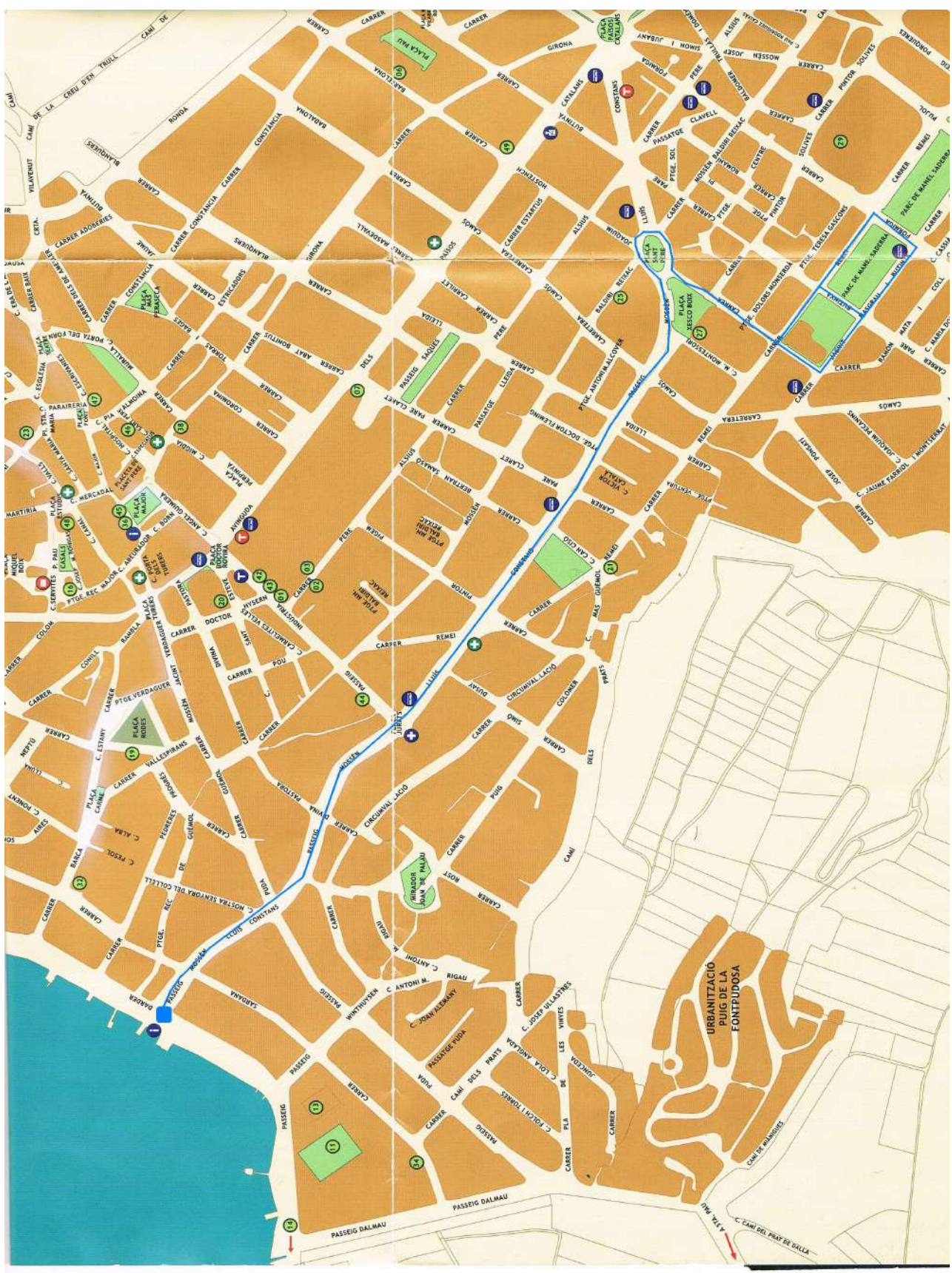
A la primavera, repetirem els recorreguts. Tornarem a fer fotografies dels arbres, ja que aquest cop tindran fulles i en recollirem mostres per fer l'herbari.

Aquestes fulles les premsarem, les escanejarem i les classificarem per obtenir-ne el nom de l'espècie. D'aquesta manera podrem fer un herbari virtual i un de natural. L'herbari virtual constarà de la imatge de l'arbre, la fulla escanejada, el nom vulgar, el nom científic, la família, el tipus de fulla i el nombre d'exemplars a cada carrer. Pel que fa a l'herbari natural, cada fitxa tindrà la mostra original de la fulla amb el nom vulgar, el nom científic, la família i la data de recol·lecció. Amb l'objectiu de que no es faci malbé la mostra ho plastificarem.

Demanearem informació a la Regidoria de Medi ambient de l'Ajuntament de Banyoles per acabar de completar el treball.

Visitarem l'Arxiu Comarcal del Pla de l'Estany per demanar informació sobre les escultures.

# 2. ITINERARI BLAU



## 2.1 Recorregut

### Del passeig de l'Estany a la plaça dels pisos de la Caixa

Sortim des del Punt d'informació, davant de l'oficina de turisme del passeig de l'Estany. A dreta i esquerra continua el passeig, que dóna la volta a l'Estany. A banda i banda d'aquest passeig hi ha plàtans.

El nostre camí avança endavant i travessant el carril bici, a 10 metres de la carretera hi trobem un Punt de Trobada **(1)**.

A l'esquerra del passeig Mossèn Lluís Constans hi ha plantats lledoners, i a la dreta liquidàmbar; aquestes dues espècies d'arbres seran les que abundaran més al llarg del passeig.

Avançant pel passeig, arribem a un pas de zebra. A dreta i esquerra d'aquest hi tenim el carrer Sardana, que manca de vegetació.

Travessem el pas de zebra i observem un arbre de l'amor, acompanyat dels altres dos tipus que ja hem vist abans. Continuant el nostre recorregut, arribem a un petit pas zebra i, abans de travessar el carrer de Nostra Sra. del Collell que, igual que el carrer Sardana, manca de vegetació; hi trobem cinc xiprers.

Travessant el petit pas de zebra, observem un xiprer i lledoners ocupant uns metres de carril bici. Després de caminar uns deu metres més arribem a un altre pas de zebra perpendicular al Passeig de la Puda on, a part de la gran abundància de plàtans a banda i banda d'aquest, a la cantonada dreta s'hi pot observar un petit grup d'àlbers.

Avançem pel carril bici i anem trobant les mateixes espècies d'arbres: àlbers i lledoners; fins que a la nostra esquerra observem un *graffiti* **(5)** d'un pa.

Travessem el carrer Divina Pastora, que no presenta cap tipus de vegetació.

Uns metres més enllà, a la nostra dreta hi trobem l'Antisèptic: una escultura **(2)** de fusta amb quatre ulls de bou plens fins a la meitat d'aigua.



Tot seguit arribem a la plaça Jurats, més coneguda com la *Plaça de l'aspirina*. Està envoltada de xiprers.

Davant de la plaça hi trobem la Clínica Salus Infirmorum de Banyoles, l'única de la ciutat. A l'entrada de la clínica hi ha un petit jardí amb gespa verda i una olivera, dos cedres, etc. Si ens fixem concretament en la paret de l'entrada, podem veure un mosaic al costat de la porta que és bastant curiós: representa un dibuix de diferents tipus de cèl·lules i algunes de les seves fases de divisió mitòtica **(3)**.

Davant de la clínica s'hi troba el carrer de la Indústria, que porta cap al barri vell de la ciutat. L'analitzarem a l'itinerari vermell. A banda i banda d'aquest carrer hi ha plàtans.

Baixant pel carrer Mossèn Constans hi ha lledoners, i a l'altra banda del passeig hi abunden bedolls. Arribem a una fleca, davant d'aquesta i travessant la carretera s'hi troba el carrer Dusay. En aquest carrer hi ha força varietat de vegetació: una alzina, alzines sureres, dues oliveres, baladres, un cotoneàster i un arbre de l'amor.

Una mica més avall farem una parada per esmorzar a una placeta on hi trobem "La Caixa a Banyoles". Una escultura que conté una font **(4)**.

Aquesta escultura és el motiu pel qual els pisos de davant d'aquesta es diuen "pisos de la Caixa". Un cop feta la parada, analitzem la vegetació de la plaça i els voltants i observem que la meitat de la plaça està envoltada de cedres. A l'altra meitat hi ha un xiprer, dos lledoners i un baladre.

A l'altre costat de carretera, just davant de la plaça, hi ha una paret on hi ha dibuixat un altre *graffiti* d'un pa **(5)**. Aquest *graffiti* fa cantonada amb el carrer Pintor Manel Pigem, on hi ha tarongers a banda i banda.

## De la plaça dels pisos de la Caixa a la plaça Xesco Boix

Des de la plaça, tirem avall seguint el carrer Mossèn Constans observant que a la banda esquerra hi tornen a aparèixer lledoners. Si seguim per la banda dreta podem trobar una gran varietat d'espècies d'arbres: bedolls, alguna alzina, xiprers, cedres, lledoners i un pi pinyoner.

A la nostra dreta trobem el carrer Can Cisó. Aquest carrer es diu així perquè al davant hi ha les restes d'una casa de pagès molt antiga que es deia *Can Cisó*. Actualment, dins del recinte on hi ha la casa, s'hi ha construït un parc infantil. Al final del carrer Can Cisó hi ha l'església del Remei.

Després de recular ens situem de nou al carrer Mossèn Constans, i a la nostra esquerra hi tenim el carrer Bertran Samasó on hi ha freixes de fulla petita.

Baixem pel carrer Mossèn Constans i pocs metres després trobem el carrer Pare Claret a dreta i esquerra. En direcció oest no s'hi observa vegetació, però en direcció sud hi trobem per una banda aurons argentats i a l'altra magnòlies.

Seguint uns metres més avall, observem que la vegetació de la part esquerra canvia; en comptes de lledoners s'hi distingeixen falses acàcies. A la dreta continuen havent-hi lledoners.

Seguint avall, trobem un carrer sense sortida que es diu Víctor Català que no presenta vegetació. A la nostra esquerra, hi trobem el restaurant Japonès Sakura que fa cantonada amb el Passatge del Dr. Fleming.

Uns deu metres més avall trobem el carrer Llesamí a la dreta, que és sense sortida. Passat aquest carrer travessarem el carrer Lleida, que no té vegetació. Després caminem uns metres més fins a trobar la carretera de Camós. Nosaltres seguirem més avall pel carrer Pintor Solives i travessant un pas de zebra arribem a la Plaça Xesco Boix.

A la dreta de la plaça hi ha la guarderia "La Balca". A una cantonada hi trobem una escultura **(6)** que es diu "Laberint Mental".

A la plaça Xesco Boix s'hi poden distingir falses acàcies i til·lers. En una cantonada, separats de la resta, hi ha un grup de xiprers. En una altra banda, seguint el carril bici,

trobem lledoners i alzines.

Travessem la plaça i al final d'aquesta hi trobem un pas de zebra perpendicular al carrer Joaquim Hostench.

A l'altre costat hi ha la Plaça de St. Pere. Està envoltada de xiprers i mèlies. A part d'aquestes dues espècies, s'hi pot distingir un àlber. També s'hi pot observar el "Mil·lènim", una escultura separada en dues parts **(7)** amb forma de bolet. Al voltant de la plaça, a la dreta hi ha unes voltes i a l'esquerra una petita pista de bàsquet.

Si seguíssim pel carrer Mossèn Constans que és el que hem anat fent durant tot l'itinerari, trobaríem castanyers d'Índia a la banda esquerra i bedolls a la dreta. Però nosaltres, en comptes de seguir per aquest carrer ens desviarem cap al Joaquim Hostench, que no presenta vegetació.

Seguint recte creuem el carrer Pintor Solives on hi observem carpins al llarg de tot el carrer.

Uns metres més endavant ens trobem al Passatge de Dolors Monserdà de Macià a la nostra esquerra i a la dreta hi ha el recinte de "La Balca".

Girem a l'esquerra tirant pel carrer del Remei i arribem al parc de Manel Saderra on després d'analitzar-lo finalitzarem el nostre recorregut.

Aquest parc és molt extens i està dividit en quatre parcel·les, totes elles separades per carreteres.

A la primera parcel·la hi abunden pollanques. A part d'aquests hi trobem uns quants carpins i àlbers.

La segona parcel·la és la que té més varietat d'espècies. Hi abunden els pollanques. Menys abundants hi trobem àlbers, freixes i verns italians. Aquesta parcel·la és la única que està totalment envoltada de carpins.

La tercera parcel·la és la més llarga de les quatre però la que té menys diversitat d'arbres. Només hi ha pollanques i freixes de fulla petita.

A la quarta i última parcel·la del parc hi observem un grup d'aurons argentats, unes quantes alzines dispersades i un grup de roures pènols. A l'altre costat de carretera,

seguint el carrer Porqueres, hi ha una renglera de freixes.

Per sota de les quatre parcel·les hi passa un rec envoltat de petits grups d'heures als cantons.

A la segona parcel·la, al costat del rec, hi ha una escultura **(8)** que és un homenatge a Manel Saderra (músic i compositor de Sardanes).

Actualment s'han col·locat diversos aparells per fer exercici físic a l'aire lliure davant de l'escola del Pla de l'Ametller, just al centre de la tercera parcel·la.

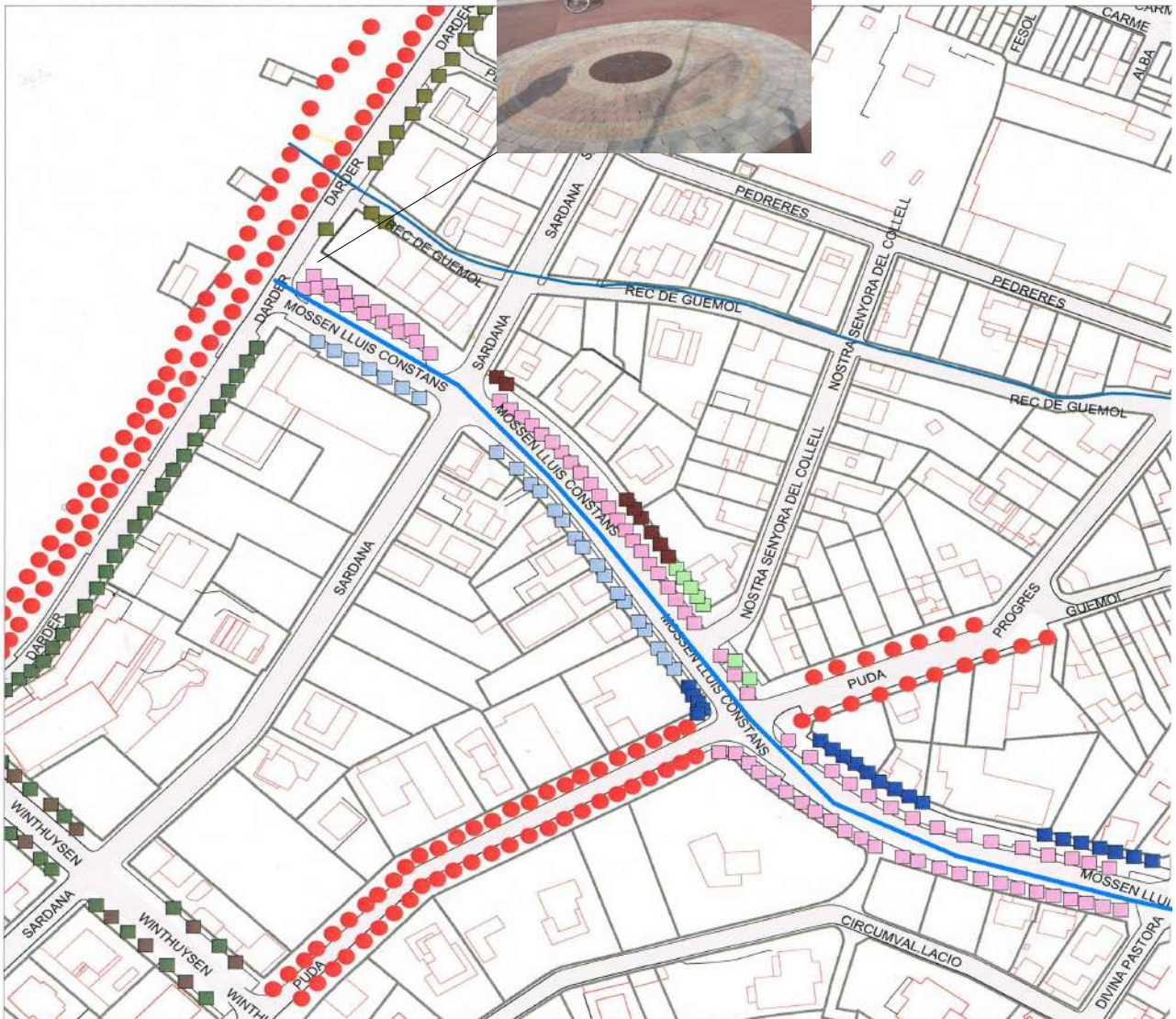
El nostre itinerari acaba aquí.

Aquest itinerari es pot observar sobre els mapes següents. Aquests mapes ens els ha proporcionat la Regidoria del Medi Ambient de Banyoles. En aquests mapes hi hem marcat el recorregut amb una línia de color blau i hem identificat les diferents espècies d'arbres amb quadrats i rodones de colors diferents. A la part inferior de cada pàgina hi ha la llegenda amb el nom de cada espècie. També hem senyalat amb una fletxa el lloc on estan situades totes les escultures que ens hem anat trobant al llarg del recorregut.

Després dels mapes hi ha una petita explicació d'aquestes escultures. De cadascuna d'elles hem fet una taula on consta: el títol de l'escultura, l'autor, l'any que va ser creada, on està situada i un petit comentari. També hi hem adjuntat una fotografia.

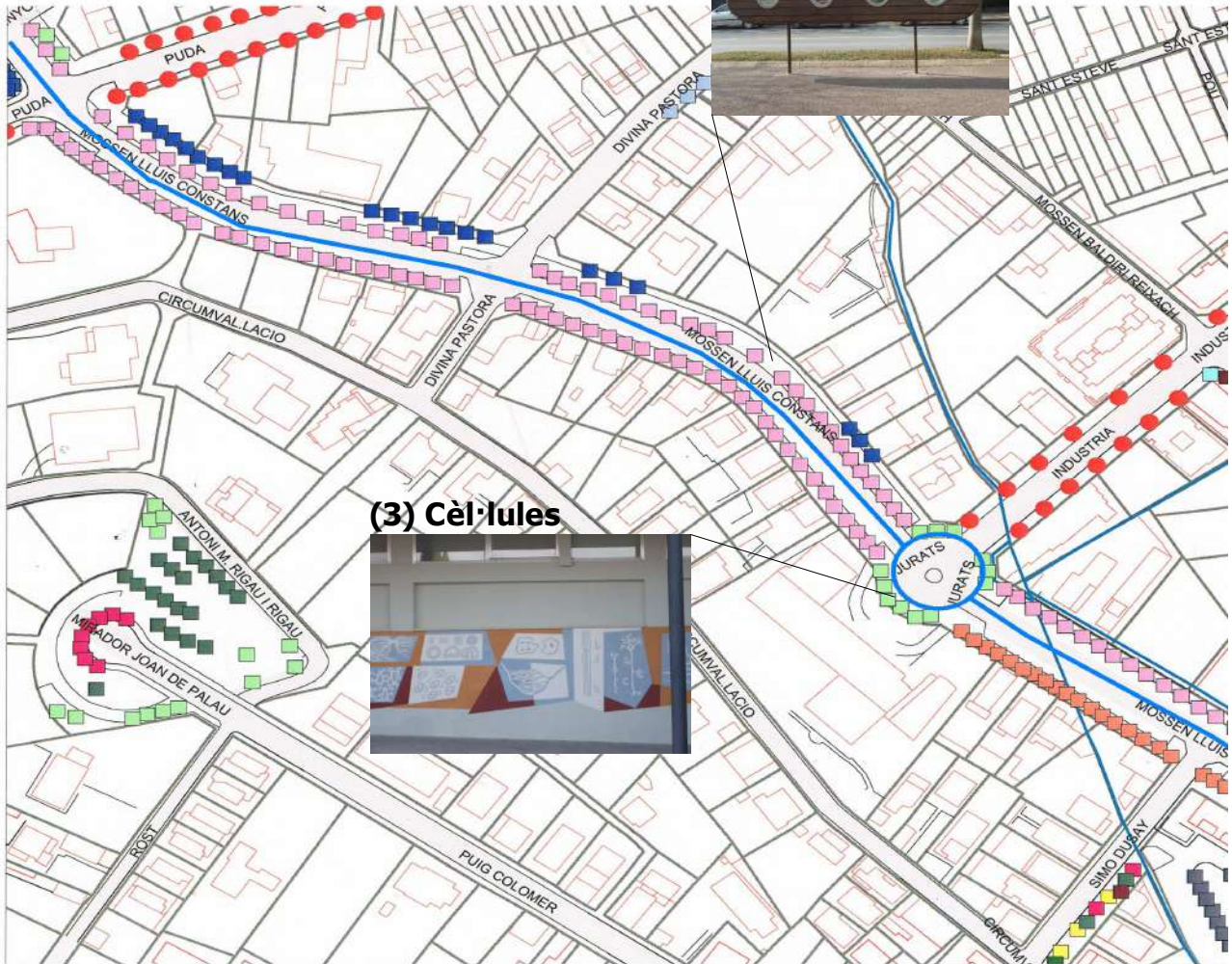
## 2.2 Mapes

### (1) Punt de trobada










 Plàtan	 Liquidàmbar
 Freixe de fulla petita	 Arbre de l'amor
 Morera blanca	 Àlber
 Lladoner	 Xiprer

## (2) Antisèptic

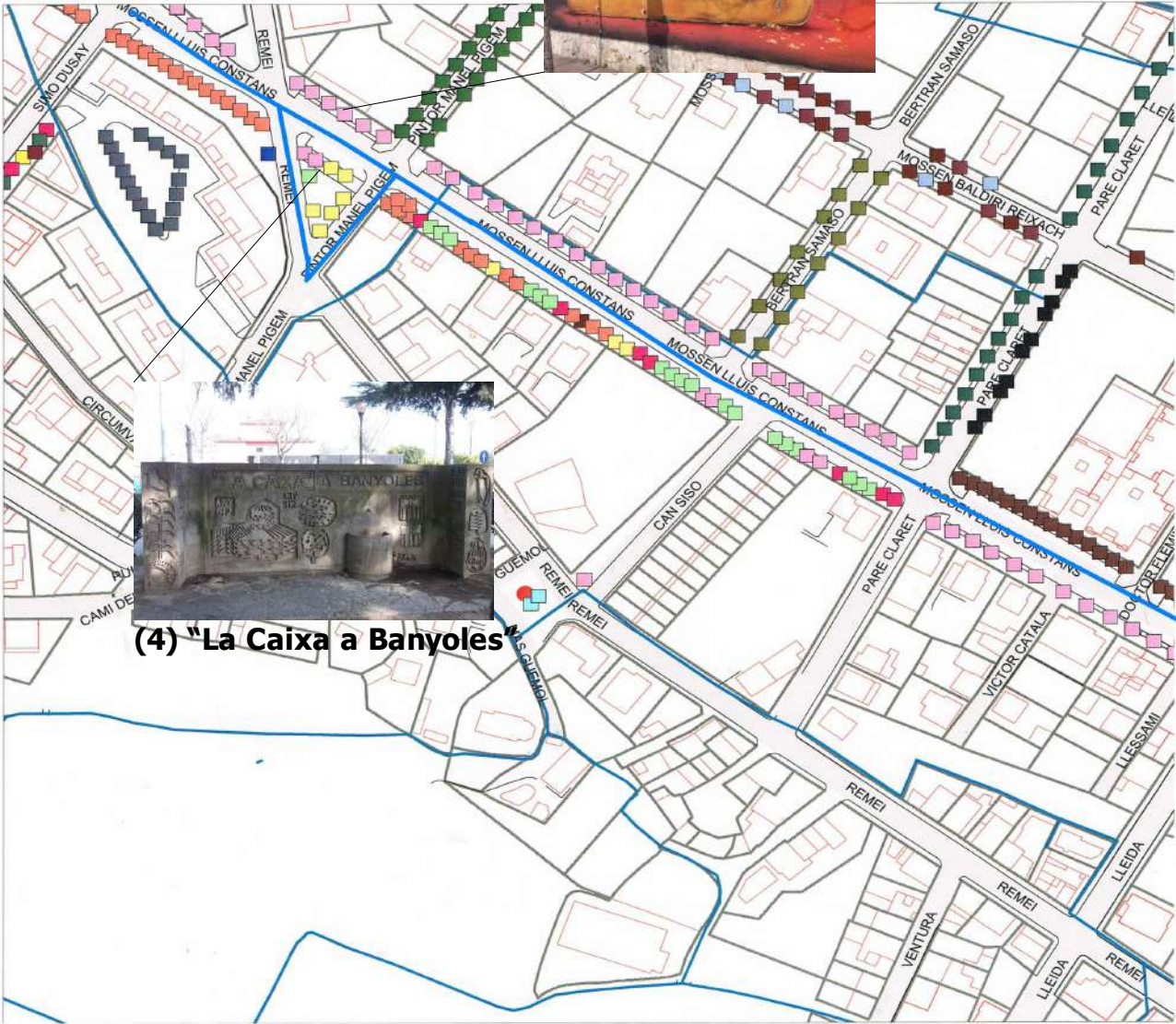


## (3) Cèl·lules

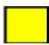










	Plàtan		Bedoll		Alzina
	Xiprer		Baladre		Olivera
					Cotoneàster

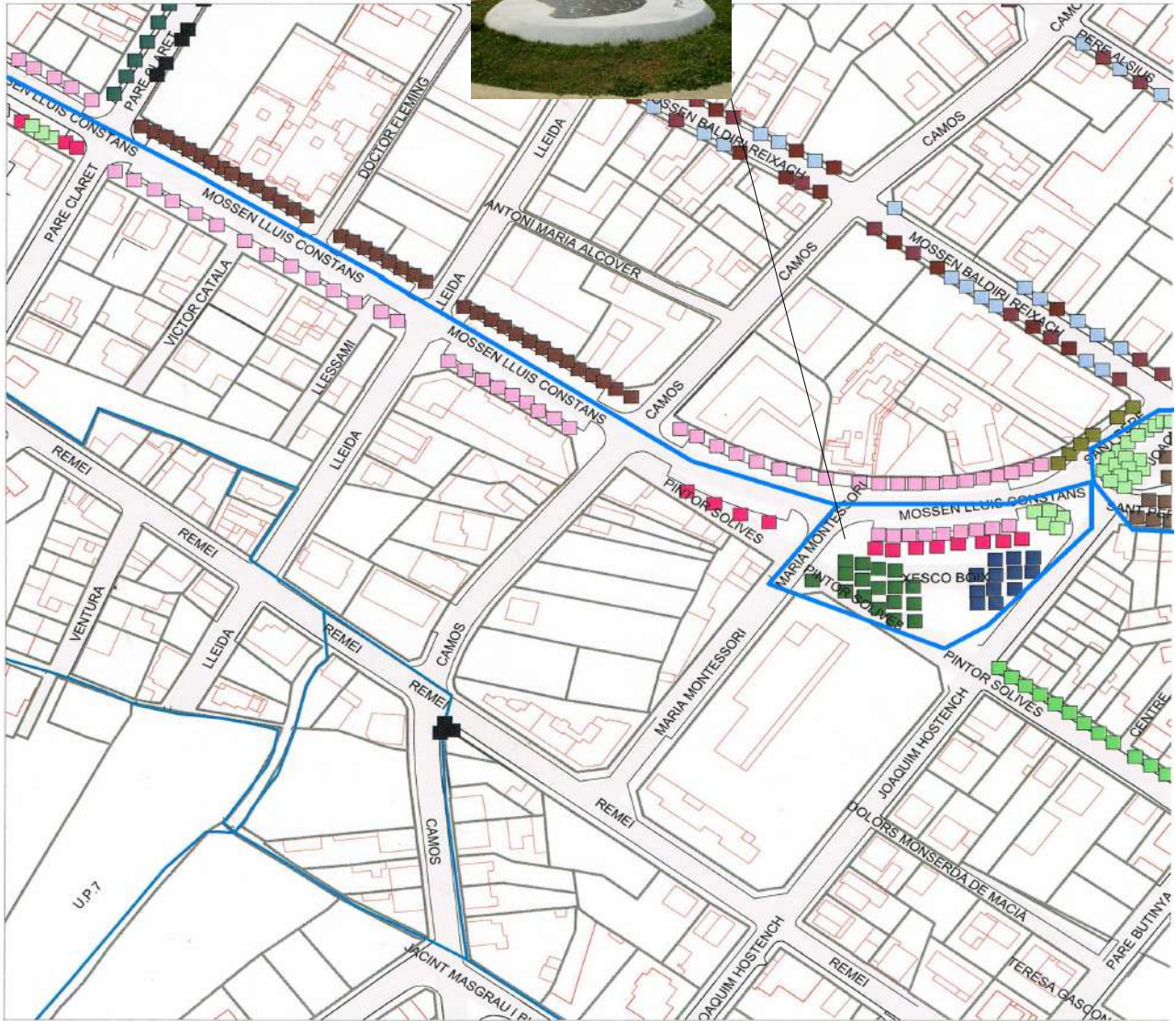
(5) Pa



(4) "La Caixa a Banyoles"

	Cedre		Freixe jaspidea		Alzina
	Pi pinyoner		Magnòlia		Freixe de fulla petita
	Xiprer		Sòfora pubescent		Taronger agre

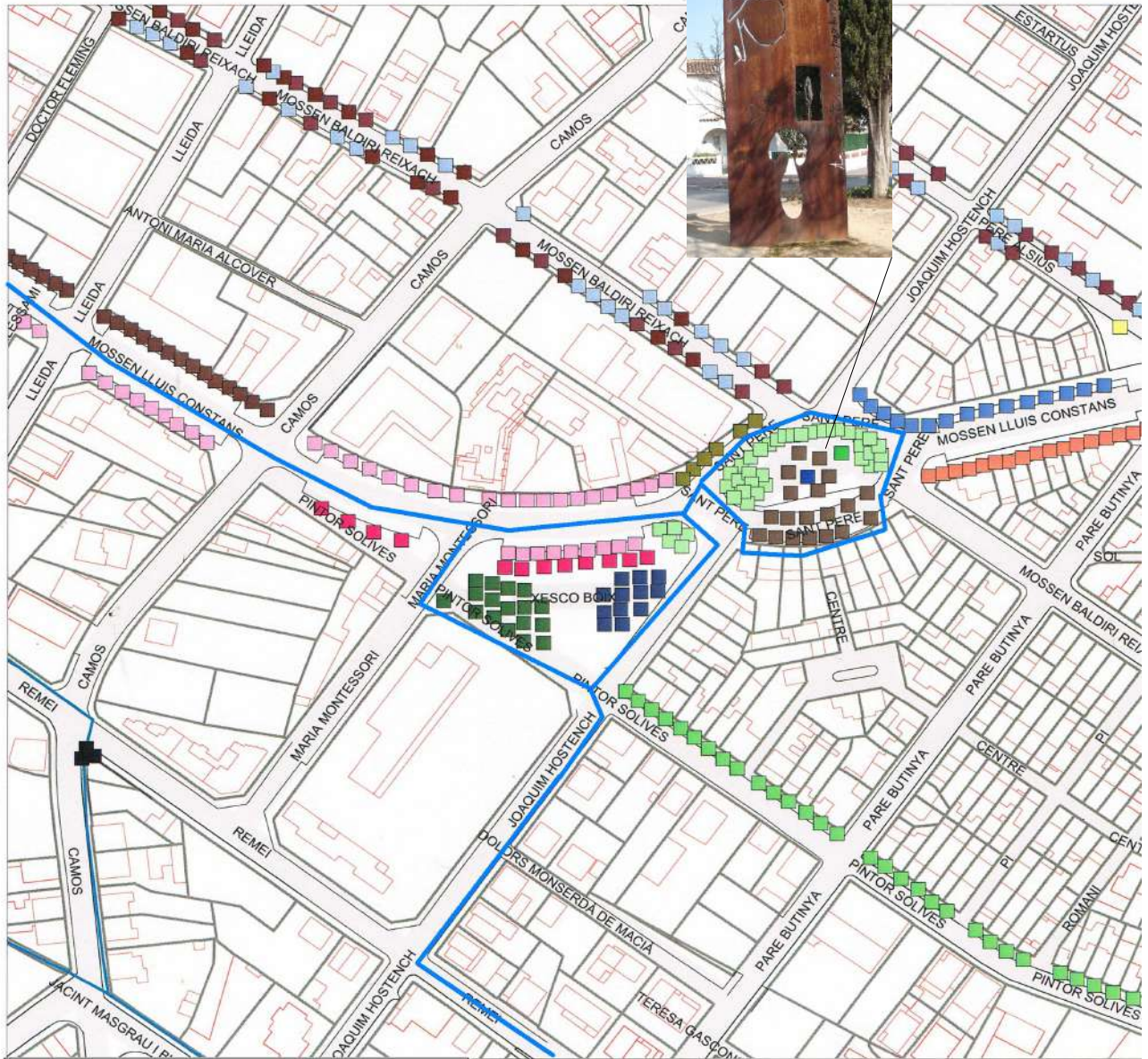
### (6) Laberint Mental



	Xiprer		Sòfora pubescent
	Pollancre		Falsa acàcia
	Lladoner		Til·ler
	Alzina		Carpí

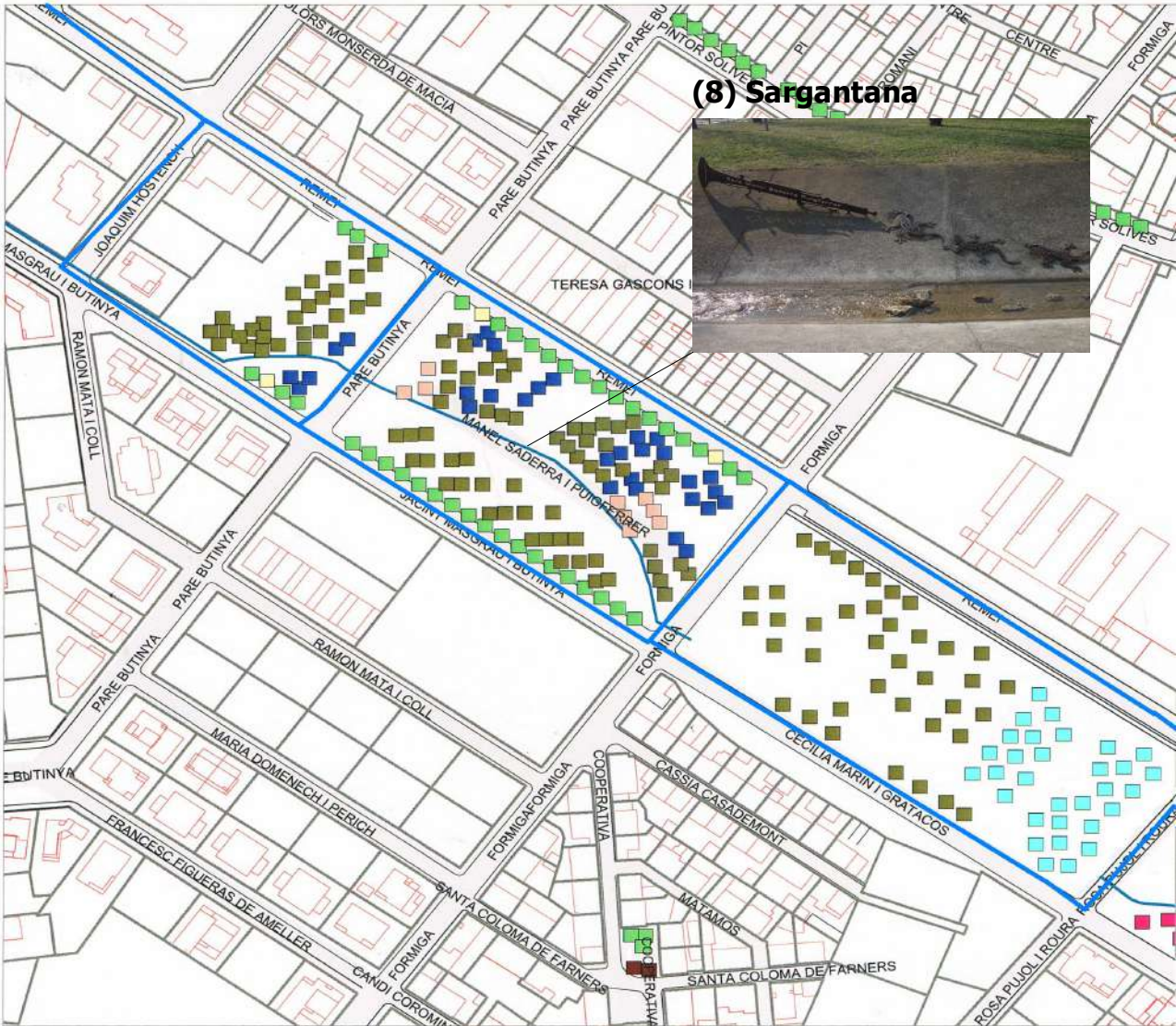







**(7) Mil·lènim**



	Xiprer		Òstria
	Pollancre		Falsa acàcia
	Lladoner		Til·ler
	Alzina		Carpí
	Mèlia		Castanyer bord
	Àlber		

(8) Sargantana



 Xiprer	 Vern italià
 Pollancre	 Llentiscle
 Àlber	



		
Xiprer	Vern italià	Roure pèrol
		
Pollancre	Llentisclle	Freixe raywood
		
Àlber	Aurò argentat	Alzina
		
Freixe de fulla petita		

## 2.3 Monuments emblemàtics

### 1. Punt de trobada

TÍTOL	Punt de trobada
CARRER	C/ Mossèn Lluís Constans
AUTOR	Desconegut
ANY	2008-09
COMENTARI	És una escultura feta al terra que s'ha fet recentment davant de l'Estany.



Font: pròpia

## 2. Antisèptic:

TÍTOL	Antisèptic
LOCALITZACIÓ	Passeig Mossèn Constans
AUTOR	Josep Aymeric
ANY	1998-2000
COMENTARI	És una escultura en forma de monòlit rectangular amb quatre ulls de bou plens d'aigua. Va ser premiada en el Concurs patrocinat per l'empresa Bayer i relacionada amb el món de la sanitat.



Font: pròpia

### 3. Clínica Salus:

TÍTOL	Desconegut
LOCALITZACIÓ	Passeig Mossèn Constans (dins el recinte de la Clínica)
AUTOR	Domènec Fita
ANY	Desconegut
COMENTARI	Situat a la paret de l'entrada de la Clínica Salus Infirmerun de Banyoles hi ha un mosaic que representa diferents tipus de cèl·lules i les seves respectives fases. Va ser creat per en Domènec Fita, pintor i escultor.



Font: Pròpia



Font: Pròpia

#### 4. "La Caixa a Banyoles":

TÍTOL	"La Caixa a Banyoles"
LOCALITZACIÓ	Passeig Mossèn Constans
AUTOR	Domènec Fita
ANY	1976
COMENTARI	És una escultura que té forma de prisma amb base rectangular i al centre hi ha una font. És una obra creada per Domènec Fita on hi estan representats els moments més importants de la història de Banyoles amb dibuixos, paraules o simplement dates importants. Es va col·locar per celebrar els 50 anys de la Caixa a Banyoles.



Font: Pròpia



Font: Pròpia

## 5. Pa:

TÍTOL	Pans de Banyoles
LOCALITZACIÓ	C/ Mossèn Constans
AUTOR	Fabià Butinyà
ANY	Varis
COMENTARI	A tota la ciutat hi ha diferents <i>graffitis</i> i escultures. Han estat pintades per Fabià Butinyà amb la intenció de fer un homenatge a l'artista banyolí Lluís Vilà.



Font: pròpia



Font: pròpia



## 6. Laberint mental:

TÍTOL	Laberint mental
LOCALITZACIÓ	Plaça Xesco Boix
AUTOR	Clara Oliveras i Narcís Gironell
ANY	2000
COMENTARI	És una escultura d'uns 5 metres de diàmetre per 25 centímetres d'alçada. Va ser la guanyadora del concurs d'escultures a l'aire lliure organitzat per la casa Bayer. Està elaborada en acer inoxidable i formigó. L'obra presenta una plataforma circular bisellada a on hi ha adherida la secció d'un cervell humà i les lletres del títol de l'obra.



Font: Pròpia

## 7. Mil·lènim:

TÍTOL	Mil·lènim
LOCALITZACIÓ	Plaça St. Pere
AUTOR	Lluís Vilà
ANY	1991 aproximadament
COMENTARI	Aquesta escultura representa la trajectòria dels recs de Banyoles i la vida que van donar a aquesta ciutat. El pa que es troba en la zona foradada de l'escultura simbolitza l'aliment que va obtenir Banyoles gràcies als regadius. La peça que hi ha a l'altre costat de la plaça va ser la que va sobrar al fer els forats del monòlit. Si us fixeu, té la mateixa forma que un dels forats.



Font: Pròpia



Font: Pròpia

## 8. Sargantana

TÍTOL	Sargantana
LOCALITZACIÓ	Parc Manel Saderra i Puigferrer
AUTOR	Desconegut
ANY	Desconegut
COMENTARI	És una escultura formada per quatre monòlits de ferro en forma de: un instrument de vent fusta on hi ha escrit el nom del parc (Parc Manel Saderra i Puigferrer) i 3 sargantanes. Aquesta escultura és un homenatge a Manel Saderra i Puigferrer, important músic i compositor de sardanes. Per aquesta raó hi ha un instrument de cobla.



Font: Pròpia



Font: Pròpia

### 3. ITINERARI VERMELL



### 3.1 Recorregut

#### De la plaça del Carme a la plaça Major

Comencem el nostre recorregut des de la Plaça del Carme. A prop d'aquesta hi ha la plaça de les Rodes, més tard n'analitzarem la vegetació.

A la plaça del Carme hi abunden les moreres blanques, també hi ha un llorer. En un extrem de la plaça, hi veiem una escultura de pedra, un monument a la sardana **(1)**. A l'altra banda de la plaça hi trobem una font.

Avancem pel carrer de l'Estany, en direcció a la Plaça de les Rodes. Quan hi arribem, observem que està plena de plàtans. Al centre del parc infantil que hi ha a la plaça s'hi troba una font bastant gran. A l'esquerra de la plaça hi ha una escultura: dues rodes**(2)**. Aquest n'és el motiu del nom. En una altra part de la plaça hi trobem dues escultures més. Una és un homenatge al músic i compositor Josep Saderra i Puigferrer **(3)**; l'altre és un monument de pedra bastant alt que es diu "A la reconstrucció nacional de Catalunya" **(4)**. En moltes ocasions, en aquesta plaça s'hi acostuma a fer diferents activitats públiques per a grans i petits.

Si avancéssim pel carrer de les Rodes trobaríem una filera d'aurons blancs, però nosaltres seguirem el nostre recorregut pel passatge Mossèn Jacint Verdaguer.

Anem caminant pel Carrer Mossèn Jacint Verdaguer i observem que hi ha força botigues.

Arribem a la Plaça dels Turers. Una part de la plaça està ocupada per taules i cadires del "Voltes", un bar-restaurant de Banyoles. Aquest bar es diu així perquè aquesta petita plaça té una part on hi ha unes voltes; se'n conserven tres d'antigues, les altres les van haver de restaurar. De vegetació només s'observen freixes. A l'altra banda de l'avinguda Països Catalans hi ha l'antiga parada de taxis.

Avancem uns metres per l'avinguda Països Catalans i arribem a un parc infantil. La gent de Banyoles l'anomena plaça de les Monges perquè antigament era una part del jardí del convent de monges situat al carrer de St. Esteve.

Si analitzem la plaça de les Monges, podem comprovar que la majoria dels arbres són mèlies, també hi ha xiprers i en un racó hi ha un cirerer. Davant d'aquest parc hi ha la Plaça Doctor Rovira, més coneguda popularment per "la plaça dels peixos" ja que abans, al bassal que hi ha al centre de la plaça hi havien peixos. Aquesta placeta està envoltada de sis til·lers. És un bon lloc perquè la gent hi passi la tarda.

A l'altre costat del Passeig de la Indústria (la part de la carretera) hi abunden plàtans, però just al costat del semàfor s'hi diferencien perfectament dos llorers.

Ara ens dirigim cap a la plaça Major.

Passant pel carrer Àngel Guimerà podem observar plàtans falsos. Arribem a la plaça i observem que tot el terra està cobert de travertí. La plaça està plena de plàtans. Aquests plàtans són relativament joves, ja que quan es va remodelar la plaça van tallar els plàtans vells i grans; això no li va agradar a la majoria de persones de Banyoles. Al centre hi ha un espai de sorra i bancs, i molts nens hi juguen a pilota. També és un dels llocs més comercials de Banyoles perquè hi ha moltes botigues; diferents bars, fleques, a més de l'escola de música més popular de la ciutat, l'Ateneu. També hi ha l'oficina de turisme.

Per sota de la plaça hi passa el rec Major que comunica amb l'Estany i dóna nom a un dels bars.

La plaça és quadrada i forjada de voltes. En una banda s'hi troba una escultura **(5)** de quatre barres vermelles. Es diu "Catalan Power".

Dels seus cantons en surten diferents carrers, com el carrer de l'Abeurador, el carrer Àngel Guimerà i el carrer Mercadal entre d'altres. El nostre recorregut continua seguint aquest últim.



Font: pròpia

## De la plaça Major a la plaça Monestir

Caminem pel carrer Mercadal, que no té vegetació, fins que arribem a la Plaça dels Estudis.

A la Plaça dels Estudis hi ha una combinació de quatre plàtans i dos til·lers a cada punta. Hi ha el Museu Darder i el Centre d'Interpretació de l'Estany. El rec Major de l'estany de Banyoles travessa la plaça per sota.

Trenquem a la dreta passant pel carrer Servites i, observant uns cirerers, arribem a la plaça Pau Casals.

La vegetació en aquesta plaça és molt variada. El carrer Servites, que està al costat dret de la plaça, presenta una filera de pruneres bordes. Al centre de la plaça hi ha tres alzines seguides de dues més, aquestes altres però són sureres. També hi ha un gran pi blanc i una olivera, a més de dos grans ginkgos. Al pati del casal d'avis que hi ha al costat hi ha moreres blanques. En aquest petit pati sovint hi juguen a petanca els avis del casal. Davant del casal d'avis hi ha Correus. Al centre de la plaça hi ha un petit parc infantil.

Reculem cap a la plaça dels Estudis i ara passem pel carrer Valls, que no presenta cap tipus de vegetació. Quan arribem a la meitat del carrer, a l'esquerra hi trobem el carrer St. Antoni; a la dreta hi ha la plaça Sta Maria on hi ha tres arbres de l'amor. Davant d'aquests arbres hi ha l'església de Sta Maria, una de les més importants de Banyoles ja que és força antiga i s'hi fan moltes misses i comunions.

Travessem pel carrer Paraireria, un carreró molt estret que connecta amb la Plaça de la Font. Hi ha til·lers. Aquesta és una plaça petita on, a més d'una font, hi ha el forn de pa de Can Japet. Hem observat moltes escultures de pans a dintre **(6)**. Aquestes escultures són un homenatge a Lluís Vilà, com els pans que hi ha dibuixats en algunes parets de la ciutat. A l'altre banda de la placeta hi ha el museu Arqueològic de Banyoles, on s'hi troba la mandíbula de Banyoles. Aquesta mandíbula és una de les troballes paleontològiques més importants de la ciutat.

Girem cap a la dreta i travessem el carrer Escrivanies. Aquest carrer no té vegetació al terra, però els balcons de les cases estan plens de testos. En aquest carrer, les cases presenten una peculiaritat del barri vell: les seves parets fan panxa.

Arribem a la Plaça del Teatre que, com tot el barri vell, té terra de travertí.

La plaça està rodejada de til·lers. Al centre hi ha una font i bancs pel voltant; i les cases són força antigues. Aquesta plaça es deia així perquè abans de reformar-la hi havia un teatre que n'ocupava gairebé la meitat.



Font: pròpia

Ara trenquem a l'esquerra pel carrer del Puig, que no presenta vegetació, on hi trobem el Centre excursionista.

Abans d'arribar al monestir trobem una petita placeta on hi ha una escultura que és un homenatge **(7)** a Lluís Constans. La placeta conté petits arbusts i greda volcànica, i al centre hi ha un arbre de l'amor molt gran.

Seguim el nostre recorregut pel carrer del Puig i arribem finalment a la Plaça del Monestir. Aquesta plaça està distribuïda en dues parts. La part de l'esquerra és un parc en el que hi ha una escultura dedicada a mossèn Pere Dausà i Arxer amb una font **(8)** i alguns bancs, i cavallets perquè els nens petits hi puguin jugar. També hi ha una escultura recent **(9)** feta pel Centre excursionista que representa totes les muntanyes de la Garrotxa anomenada "Homenatge". Per fer-ho van agafar una mostra d'una pedra de cada muntanya i les van



implantar a l'escultura.

Hi travessa el rec Major pel mig, i presenta força vegetació. Està tota plena de til·lers, àlbers, i a la cantonada esquerra hi ha una morera blanca.

A la banda dreta hi ha el monestir, on davant seu observem un pati amb gespa. Si ens fixem en la vegetació de l'esquerra podem trobar diversos negundos, til·lers i un grupet de quatre xiprers. A la dreta hi ha un xiprer i un àlber.

Aquí s'acaba el nostre itinerari.

Aquest itinerari es pot observar sobre els mapes següents. En aquests mapes hi hem marcat el recorregut amb una línia de color vermell i hem identificat les diferents espècies d'arbres amb quadrats i rodones de colors diferents. A la part inferior de cada pàgina hi ha la llegenda amb el nom de cada espècie. També hem identificat amb fletxes els llocs on hem anat trobant escultures al llarg de tot l'itinerari.

Després dels mapes hi ha una petita explicació d'aquestes escultures. De cadascuna d'elles hem fet una taula on consta: el títol de l'escultura, l'autor, l'any que va ser creada, on està situada i un petit comentari. També hi hem adjuntat una fotografia.

### 3.2. Mapes

#### (1) Monument a la Sardana



(2) Rodes



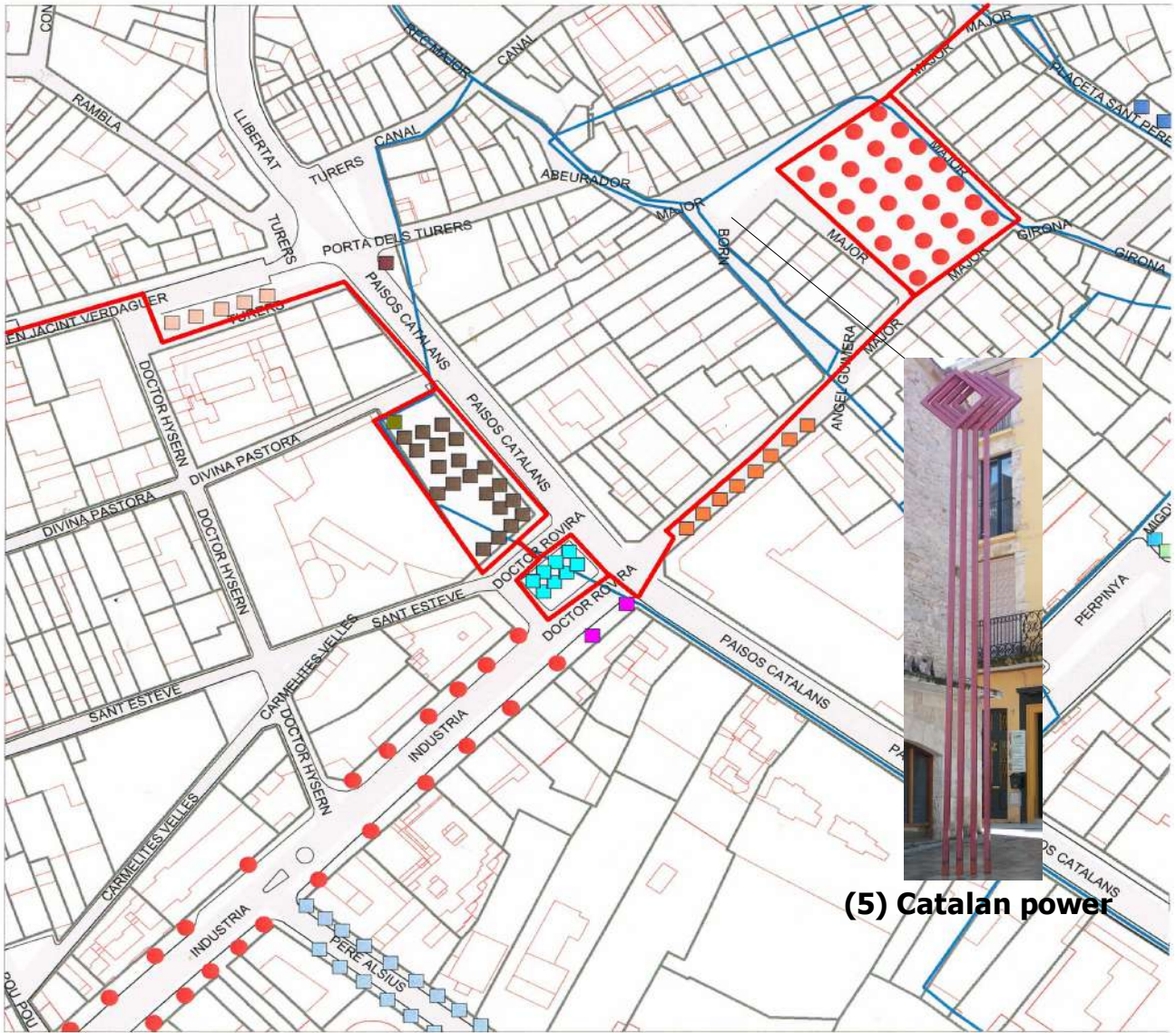
(3) Monòlit




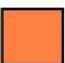




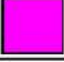
(4) A la reconstrucció nacional de Catalunya

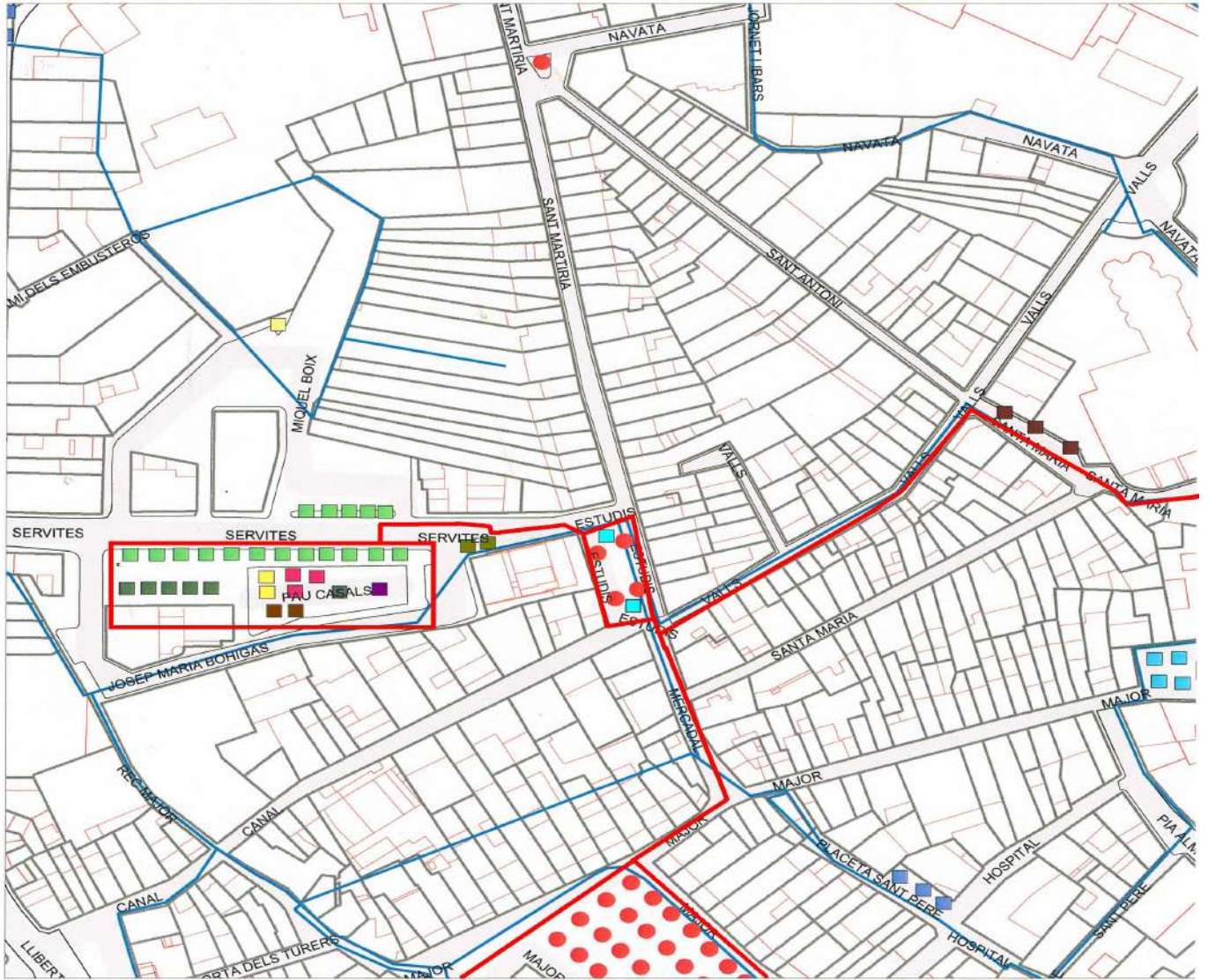


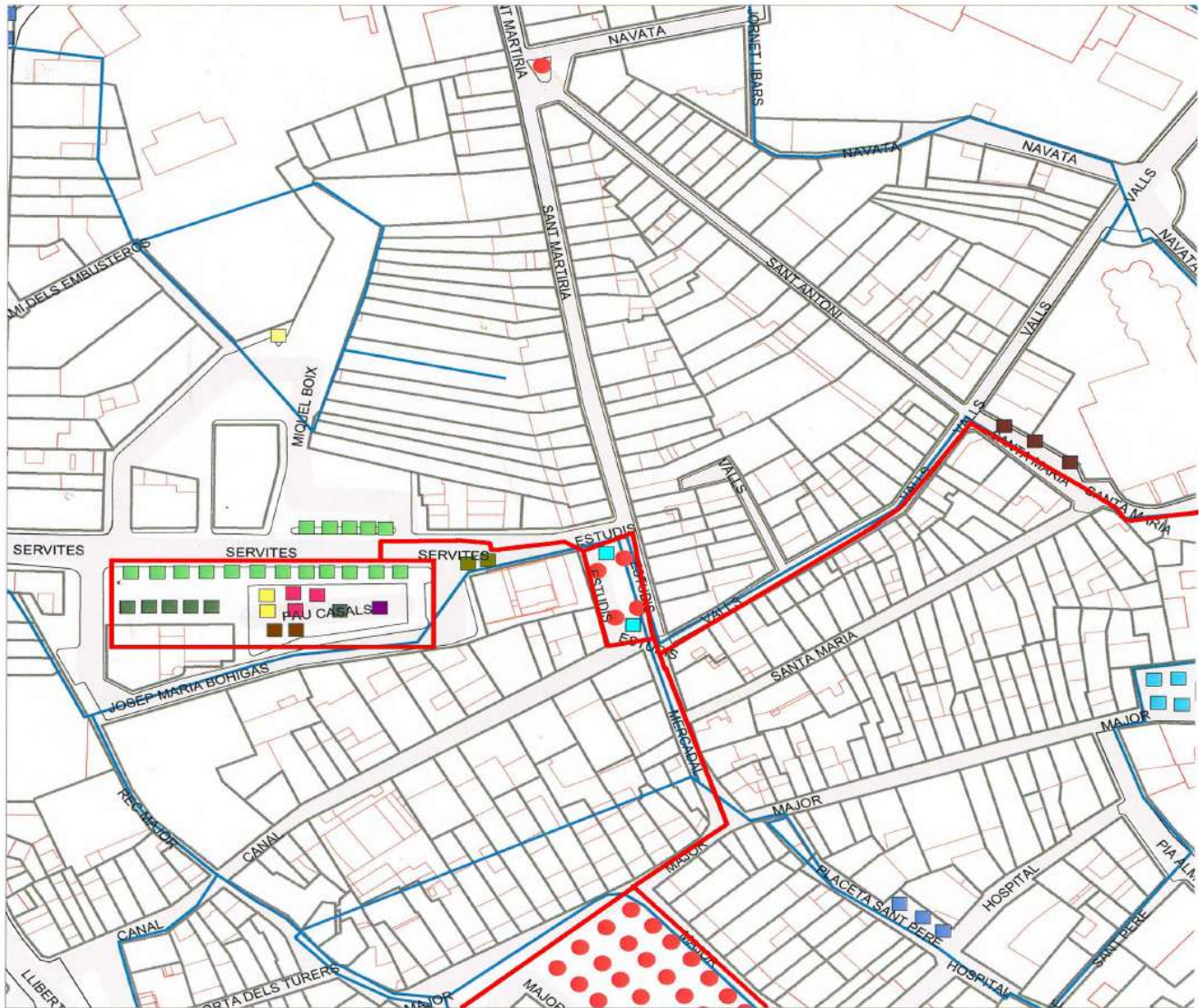
	Plàtan		Morera blanca		Freixe raywood
	Pruner		Auró blanc		



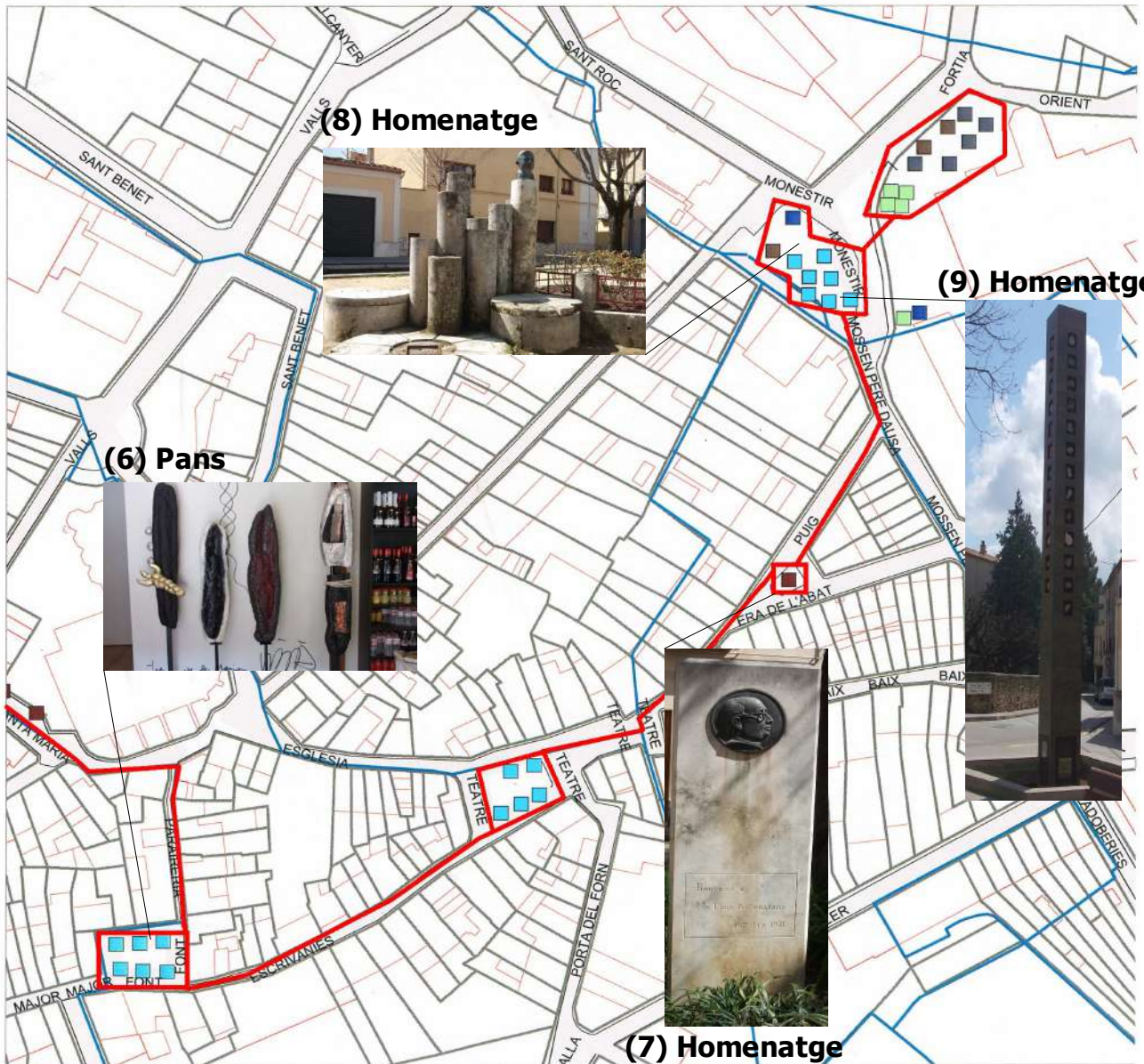
**(5) Catalan power**

	Plàtan		Plàtan fals		Freixe raywood
	Til·ler		Mèlia		Cirerer del Japó
	Llorer				





	Plàtan		Alzina		Olivera		Morera blanca		Alzina surera		Arbre de l'amor
	Ginko		Pi blanc		Pruner		Cirerer del Japó		Tíl·ler		



**(8) Homenatge**



**(9) Homenatge**









**(6) Pans**



**(7) Homenatge**



	Àlber		Arbre de l'amor
	Xiprer		Mèlia
	Til·ler		Negundo

### 3.3 Escultures

#### 1. Monument a la Sardana:

TÍTOL	Monument a la Sardana
LOCALITZACIÓ	Plaça del Carme
AUTOR	Desconegut
ANY	1965
COMENTARI	És un monòlit de pedra d'autor desconegut que va ser creat quan Banyoles va ser nomenada ciutat pubilla de la sardana. Està construït amb la típica pedra de Banyoles, el travertí; envoltat per dues rotllanes de ferro.



Font: Pròpia

## 2. Rodes:

TÍTOL	Rodes
LOCALITZACIÓ	Plaça de les Rodes
AUTOR	Desconegut
ANY	Desconegut
COMENTARI	És una escultura formada per dues peces que tenen forma de roda. Aquest monument és el motiu pel qual van anomenar així la plaça. Antigament n'hi havia més.



Font: Pròpia



### 3. Monòlit

TÍTOL	Monòlit
LOCALITZACIÓ	Plaça de les Rodes
AUTOR	Desconegut
ANY	1983
COMENTARI	És un monòlit de pedra dedicat a Josep Saderra i Puigferrer (1883-1983) en reconeixement als cent anys del naixement del músic i compositor. Per la part de darrera hi ha un baix relleu amb sardanistes.



Les dues fotos són de font pròpia.

#### 4. A la reconstrucció nacional de Catalunya:

TÍTOL	A la reconstrucció nacional de Catalunya
LOCALITZACIÓ	Plaça de les Rodes
AUTOR	Xicu Cabanyes
ANY	1973
COMENTARI	És un monobloc d'uns 10 metres d'alçada. Format per quatre columnes, dues de les quals entortolligades entre elles, mostren el símbol de Catalunya (les quatre barres) però sotmesa i inacabada com a nació. L'Associació de Veïns del Barri de les Rodes la va donar a l'Ajuntament el 1983.



Les dues fotos són de font pròpia.

## 5. Catalan power:

TÍTOL	Catalan power
LOCALITZACIÓ	Plaça Major
AUTOR	Andreu Alfaro
ANY	2003
COMENTARI	Aquesta escultura representa les quatre barres de Catalunya. Va ser cedida per el mateix autor al Museu d'Art dels Països Catalans.



Font: Pròpia

## 6. Escultures de pans a Banyoles:

TÍTOL	"Pans"
LOCALITZACIÓ	Plaça de la font (Can Japet)
AUTOR	Fabià Butinyà
ANY	Varis
COMENTARI	Per tota la ciutat de Banyoles hi ha diferents escultures i pintures d'aquests pans. Aquestes escultures les fa en Fabià Butinyà en homenatge a Lluís Vilà, pintor i escultor. Els <i>graffitis</i> de l'itinerari blau també estan relacionats amb aquestes escultures.



Les tres fotos són de font pròpia.

## 7. Homenatge a Lluís Constans:

TÍTOL	Homenatge
LOCALITZACIÓ	C/ Era de l'Abad
AUTOR	Desconegut
ANY	1981
COMENTARI	És un homenatge a Mossèn Lluís Constans.



Font: Pròpia



Font: Pròpia

## 8. Homenatge:

TÍTOL	Homenatge
LOCALITZACIÓ	Plaça del Monestir
AUTOR	Torres Monsó
ANY	Desconegut
COMENTARI	<p>És una escultura dedicada a mossèn Pere Dausà i Arxer. Va ser un sacerdot que el 1913 va ser nomenat consiliari del Sindicat Agrícola Catòlic de Banyoles, una feina que compaginarà amb la de promoció del sindicalisme catòlic. Durant aquest període col·laborà a la revista <i>La Creu</i> i <i>el Butlletí Sindical</i>. Va ser rector a Vilatenim i ecònom-arxiprest a Peralada, on va promoure la construcció de les Escoles parroquials el 1933.</p> <p>L'escultura està formada per uns cilindres de diferents alçades amb una font incorporada al centre.</p>



Font: Pròpia

## 9. Homenatge

TÍTOL	Homenatge
LOCALITZACIÓ	Plaça del Monestir
AUTOR	Joan Oliver
ANY	2005
COMENTARI	Aquesta escultura és un homenatge a les noces d'or del Centre Excursionista de Banyoles. Les cinquanta pedres de l'escultura estan tretes i portades per diferents membres del Centre dels cinquanta cims que envolten l'estany, i estan col·locades per ordre d'altitud dels cims.



Font: Pròpia



Font: Pròpia

# HERBARI

# VIRTUAL

2n pdf



## 5. Conclusions

Després de realitzar el treball hem arribat a les següents conclusions:

- Identifiquem millor tots els arbres que ens hem trobat en els dos itineraris.
- Coneixem algunes de les escultures que es troben a la ciutat de Banyoles. En sabem l'any, l'autor que les va crear i la seva història.
- Hem après a fer un herbari virtual i un de natural.
- Hem après a classificar i premsar les fulles.
- Al llarg del treball hem observat els canvis que experimenten els arbres en les diferents estacions de l'any, principalment hivern i primavera.
- Hem observat que els arbres més abundants són: en l'itinerari blau, el lledoner i el pollancre; i en l'itinerari vermell, el plàtan.
- Hem sabut buscar informació a llocs que no estan relacionats amb l'Internet.
- Ens hem adonat que la majoria d'arbres dels itineraris són de fulla caduca. Pensem que és així perquè d'aquesta manera a l'estiu hi ha ombra i a l'hivern toca més el sol.
- També ens hem adonat que el món de la botànica és molt més complicat del que ens pensàvem, sobretot a l'hora de classificar les plantes.
- Finalment, hem pensat que aquest projecte de recerca podria tenir continuïtat ja que es podria estudiar la vegetació d'altres carrers de la ciutat de Banyoles.

## 6. Bibliografia

### **Fotografies:**

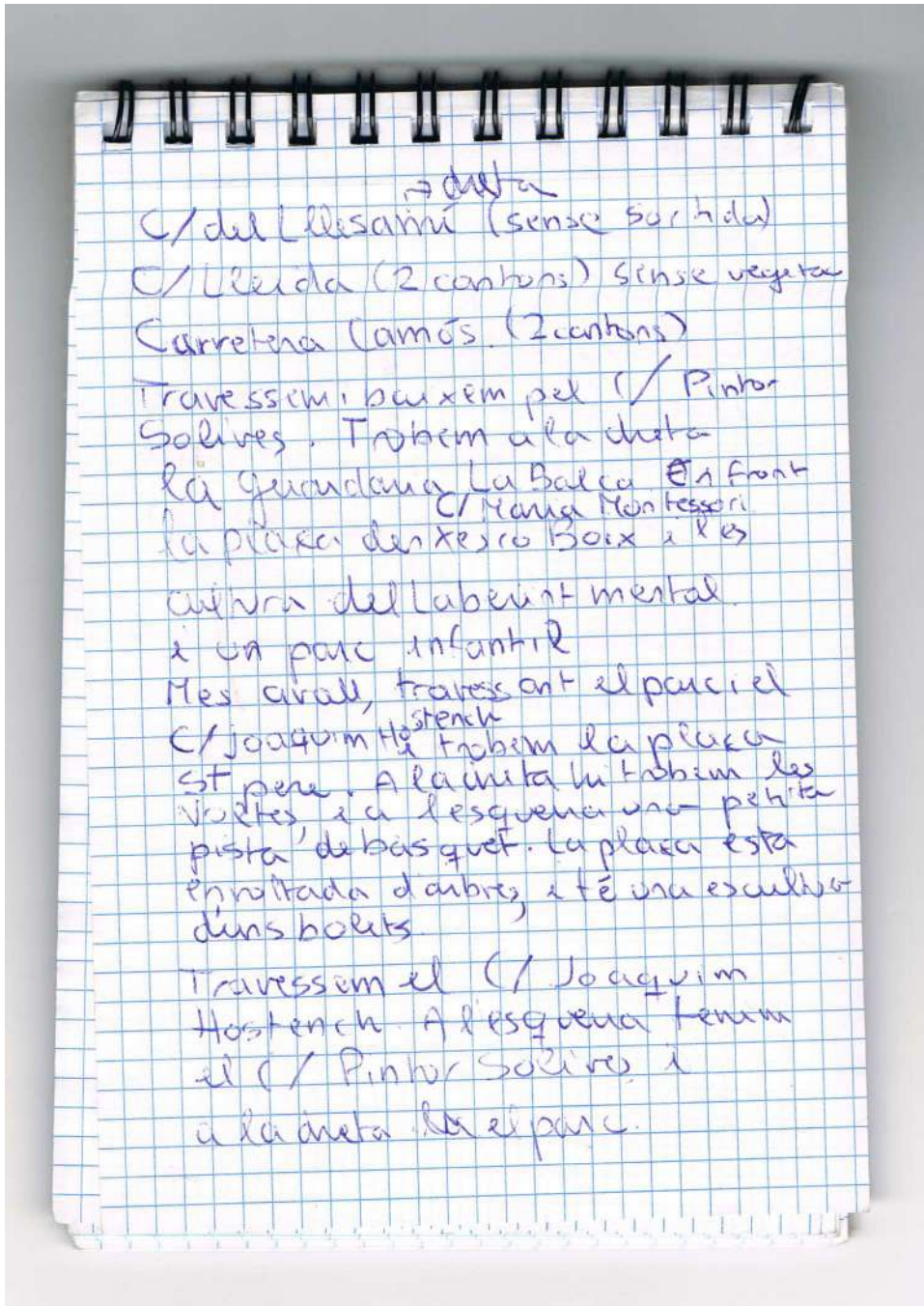
La gran majoria de fotografies són de font pròpia però algunes són extretes d'Internet. A sota de cada fotografia hi hem escrit la font.

### **Informació:**

- Pascual, Ramon. *Guia dels Arbres dels Països Catalans*. Barcelona: Pòrtic; 1990.
- Masclans, Francesc. *Guia per a conèixer els arbres*. Barcelona: Flor del Vent Edicions; 1999.
- Costa, Ernest; Pontacq, Joan; Porxas, Jordi. *Arbres monumentals. 161 plantes d'anomenada del Pla de l'Estany*. Figueres: El Brau; 1995.
- *Història Natural dels Països Catalans*. Volum VI. Barcelona: Enciclopèdia catalana; 1986.
- Aas, Gregor; Riedmiller, Andreas. *Gran Guía de la Naturaleza Árboles*. León: Everest; 1991
- Borrell, Miquel. *Escultures a la Vía Pública*, volum I. Girona: Diputació de Girona; 2006
- Bonnier, Gaston. *Claves para la determinación de las plantas basculares*. Barcelona: Omega; 1988.

## 7. Annex

### 7.1 Mostra del quadern de camp



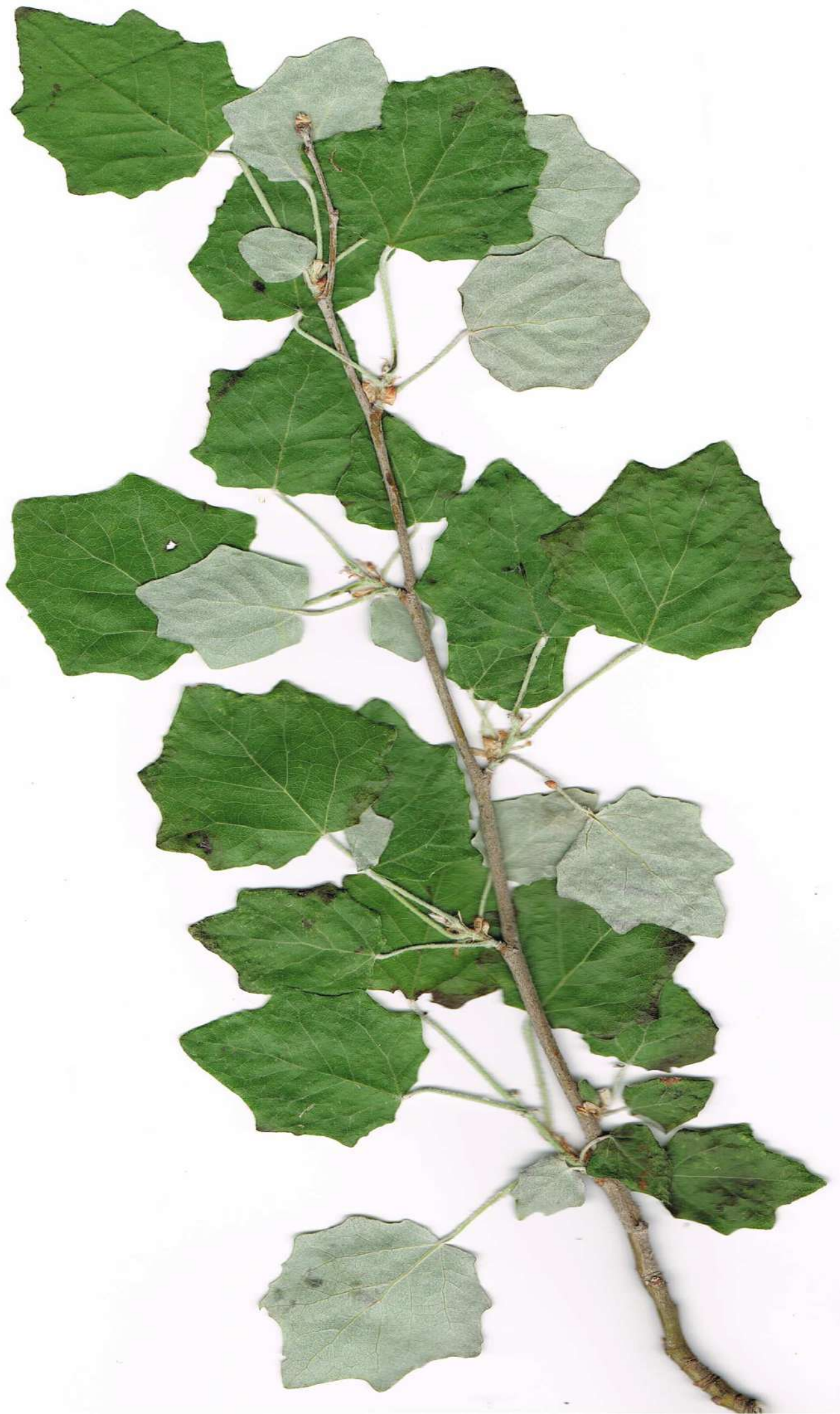
Font: pròpia

Mes endavant trobem a l'esq  
el camí Passatge de Dolors Montgordi  
de Maçà i a la dreta La Balca.  
Girem a l'esquerra tirant pel C/  
del Remei, arribem al Parc de la  
Manel Sadava. Hi ha  
només, el rec, una senyal i  
una escultura del Pare Manel Sad  
Hi ha un parc infantil a l'escola  
del Pla de l'Ametller.

Font: pròpia

## 4. Herbari

Àlber  
Alzina  
Alzina surera  
Arbre de l'amor  
Auró argentat  
Auró negre  
Bedoll  
Baladre  
Carpí  
Castanyer d'Índia  
Cedre  
Cirerer  
Cotoneàster  
Falsa acàcia  
Freixe  
Ginkgo  
Liquidàmbar  
Lledoner  
Llorer  
Magnòlia  
Mèlia  
Morera blanca  
Negundo  
Olivera  
Pi blanc  
Pi pinyoner  
Plàtan  
Plàtan fals  
Pollancre  
Prunera borda  
Roure pèrol  
Taronger agre  
Til·ler  
Vern italià  
Xiprer



# Àlber

**Nom comú:** Àlber

**Nom científic:** *Populus alba*

**Família:** Salicàcies

**Tipus de fulla:** caduca

**Número aproximat d'espècies al carrer:**

C/ Mossèn Constans: unes 27 espècies (itinerari blau)

Plaça Monestir: 2 espècies (itinerari vermell)



Font: pròpia



Font: pròpia





# Alzina

**Nom comú:** Alzina

**Nom científic:** *Quercus ilex*

**Família:** Fagàcies

**Tipus de fulla:** perenne

**Número aproximat d'espècies al carrer:**

C/ Simó Dussay: 2 espècies (itinerari blau)

C/ Mossèn Constants: unes 7 espècies (itinerari blau)

C/ Pintor solives : 4 espècies (itinerari blau)

Plaça Xesco Boix: 8 espècies (itinerari blau)

Plaça Manel Saderra i Puigferrer (itinerari blau)

4a parcel·la: 12 espècies.

Plaça Pau Casals: 3 espècies (itinerari vermell)



Font: pròpia



Font: pròpia



# Alzina surera

**Nom comú:** Alzina surera

**Nom científic:** *Quercus suber*

**Família:** Fagàcies

**Tipus de fulla:** caduca

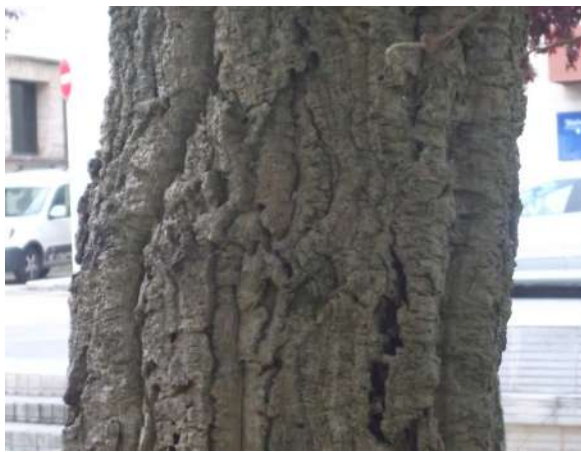
**Número aproximat d'espècies al carrer:**

C/ Simó Dussay: 2-3 espècies (itinerari blau)

Plaça de "La Caixa"

C/ Mossèn Constans (després de la Plaça de "La Caixa")

Plaça Pau Casals: 2 espècies (itinerari vermell)



Font: Pròpia



Font: pròpia



# Arbre de l'amor

**Nom comú:** Arbre de l'amor

**Nom científic:** *Cercis siliquastrum*

**Família:** Cesalpiniàcies

**Tipus de fulla:** caduca

**Número aproximat d'espècies al carrer:**

C/ Mossèn Constans: unes 8 espècies (itinerari blau)

C/ Santa Maria: 3 espècies (itinerari vermell)

C/ Puig: 1 espècie (itinerari vermell)



Font: pròpia



Font: pròpia



# Auró argentat

**Nom comú:** Auró argentat

**Nom científic:** *Acer saccharinum*

**Família:** Aceràcies

**Tipus de fulla:** caduca

**Número aproximat d'espècies al carrer:**

Plaça Manel Saderra i Puigferrer (itinerari blau)

4a parcel·la: unes 6 espècies.



Font: pròpia



Font: pròpia





# Auró negre

**Nom comú:** Auró negre

**Nom científic:** *Acer monspessulanum*

**Família:** Aceràcies

**Tipus de fulla:** caduca

**Número aproximat d'espècies al carrer:**

Plaça de les Rodes: 7 espècies (itinerari vermell)



Font: pròpia



Font: [www.waterwiseplants.utah.gov](http://www.waterwiseplants.utah.gov)



# Bedoll

**Nom comú:** Bedoll

**Nom científic:** *Betula pendula*

**Família:** Betulàcies

**Tipus de fulla:** caduca

**Número aproximat d'espècies al carrer:**

C/ Mossèn Constans (després de la Plaça Jurats): unes 36 espècies (itinerari blau)



Font: pròpia



Font: pròpia



# Baladre

**Nom comú:** Baladre

**Nom científic:** *Nerium oleander*

**Família:** Apocinàcies

**Tipus de fulla:** perenne

**Número aproximat d'espècies al carrer:**

C/ Simó Dussay: 2 espècies (itinerari blau)



Font: pròpia



Font: pròpia



# Carpí

**Nom comú:** Carpí

**Nom científic:** *Carpinus betulus*

**Família:** Betulàcies

**Tipus de fulla:** caduca

**Número aproximat d'espècies al carrer:**

C/ Pintor Solives: més de 30 espècies (itinerari blau)

Plaça Manel Saderra i Puigferrer: (itinerari blau)

1a parcel·la: 6 espècies

2a parcel·la: unes 34 espècies



Font: pròpia



Font: pròpia





# Castanyer d'Índia

**Nom comú:** Castanyer d'Índia

**Nom científic:** *Aesculus hippocastanum*

**Família:** Hipocastanàcies

**Tipus de fulla:** caduca

**Número aproximat d'espècies al carrer:**

C/ Mossèn Constans (envoltant la Plaça de Sant Pere): unes 15 espècies (itinerari blau)



Font: pròpia



Font: pròpia





Font: <http://sophy.u-3mrs.fr/photohtm/TI11977.HTM>

# Cedre

**Nom comú:** Cedre

**Nom científic:** *Cedrus sp*

**Família:** Pinàcies

**Tipus de fulla:** perenne

**Número aproximat d'espècies al carrer:**

Plaça de "La Caixa": unes 6 espècies (itinerari blau)



Font: Pròpia



Font: pròpia



# Cirerer

**Nom comú:** Cirerer

**Nom científic:** *Prunus avium*

**Família:** Rosàcies

**Tipus de fulla:** caduca

**Número aproximat d'espècies al carrer:**

Plaça de les Monges: 1 espècie (itinerari vermell)

C/ Servites: 2 espècies (itinerari vermell)



Font: pròpia



Font: pròpia



# Cotoneàster

**Nom comú:** Cotoneàster

**Nom científic:** *Cotoneaster sp*

**Família:** Rosàcies

**Tipus de fulla:** caduca

**Número aproximat d'espècies al carrer:**

C/ Simó Dussay: 1 espècie (itinerari blau)



Font: pròpia



Font: pròpia





# Falsa acàcia

**Nom comú:** Falsa acàcia

**Nom científic:** *Robinia pseudoacàcia*

**Família:** Fabàcies

**Tipus de fulla:** caduca

**Número aproximat d'espècies al carrer:**

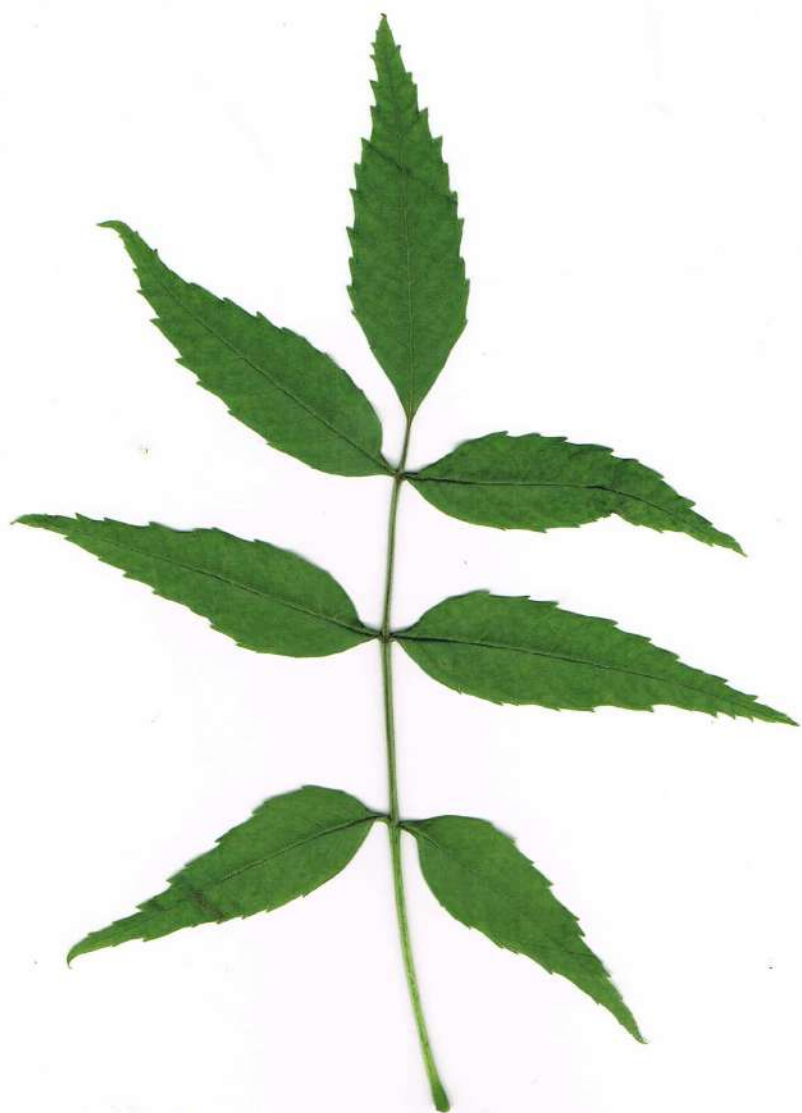
Plaça Xesco Boix: unes 17 espècies. (itinerari blau)



Font: pròpia



Font: pròpia



# Freixe

**Nom comú:** Freixe

**Nom científic:** *Fraxinus sp*

**Família:** Oleàcies

**Tipus de fulla:** caduca

**Número aproximat d'espècies al carrer:**

C/ Pare Claret: 10 espècies (itinerari blau)

C/ Bertran Samasó: 14 espècies (itinerari blau)

Plaça Sant Pere (voltant): 6 espècies (itinerari blau)

Parc Manel Saderra i Puigferrer: (itinerari blau)

1a parcel·la: unes 25 espècies

2a parcel·la: unes 60 espècies

3a parcel·la: unes 30 espècies

4a parcel·la: unes 10 espècies



Font: pròpia



Font. Pròpia



# Ginkgo

**Nom comú:** Ginkgo

**Nom científic:** *Ginkgo biloba*

**Família:** Ginkgoàcies

**Tipus de fulla:** caduca

**Número aproximat d'espècies al carrer:**

Plaça Pau Casals: 2 espècies (itinerari vermell)



Font: pròpia



Font: pròpia



# Liquidàmbar

**Nom comú:** Liquidàmbar

**Nom científic:** *Liquidambar styraciflua*

**Família:** Hamamelidàcies

**Tipus de fulla:** caduca

**Número aproximat d'espècies al carrer:**

C/ Mossèn Constans: unes 23 espècies (itinerari blau)



Font: pròpia



Font: pròpia





# Lledoner

**Nom comú:** Lledoner

**Nom científic:** *Celtis australis*

**Família:** Ulmàcies

**Tipus de fulla:** caduca

**Número aproximat d'espècies al carrer:**

El lledoner apareix al llarg de tot el carrer Mossèn Constans, des del punt d'informació fins a la Plaça Xesco Boix: unes 235 espècies (itinerari blau)



Font: pròpia



Font: pròpia



# Llorer

**Nom comú:** Llorer

**Nom científic:** *Laurus nobilis*

**Família:** Lauràcies

**Tipus de fulla:** caduca

**Número aproximat d'espècies al carrer:**

C/ indústria: 2 espècies (itinerari vermell)



Font: pròpia



Font: pròpia



# Magnòlia

**Nom comú:** Magnòlia

**Nom científic:** *Magnolia grandiflora*

**Família:** Magnoliàcies

**Tipus de fulla:** perenne

**Número aproximat d'espècies al carrer:**

C/ Pare Claret: 10 espècies (itinerari blau)



Font: pròpia



Font: pròpia



# Mèlia

**Nom comú:** Mèlia

**Nom científic:** *Melia azedarach*

**Família:** Melicàcies

**Tipus de fulla:** caduca

**Número aproximat d'espècies al carrer:**

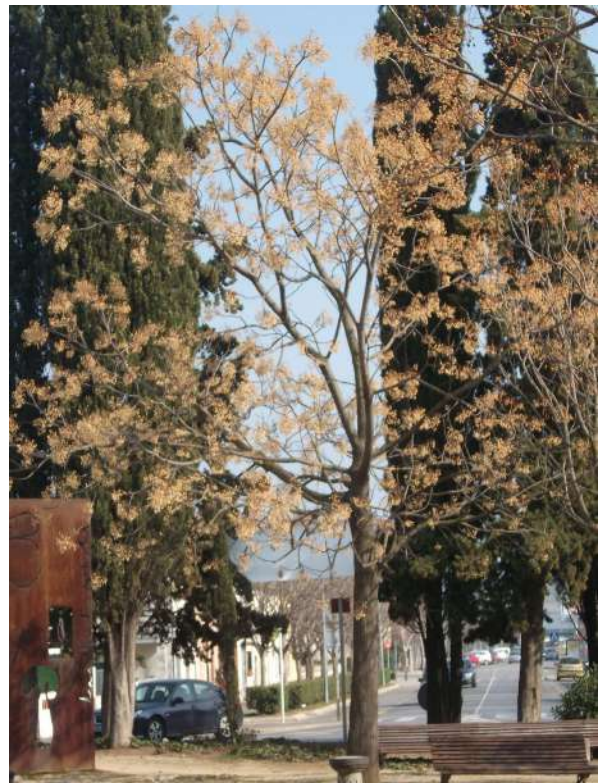
Plaça de Sant Pere: unes 17 espècies (itinerari blau)

Plaça de les Monges: 20 espècies (itinerari vermell)

Plaça Monestir: 3 espècies (itinerari vermell)

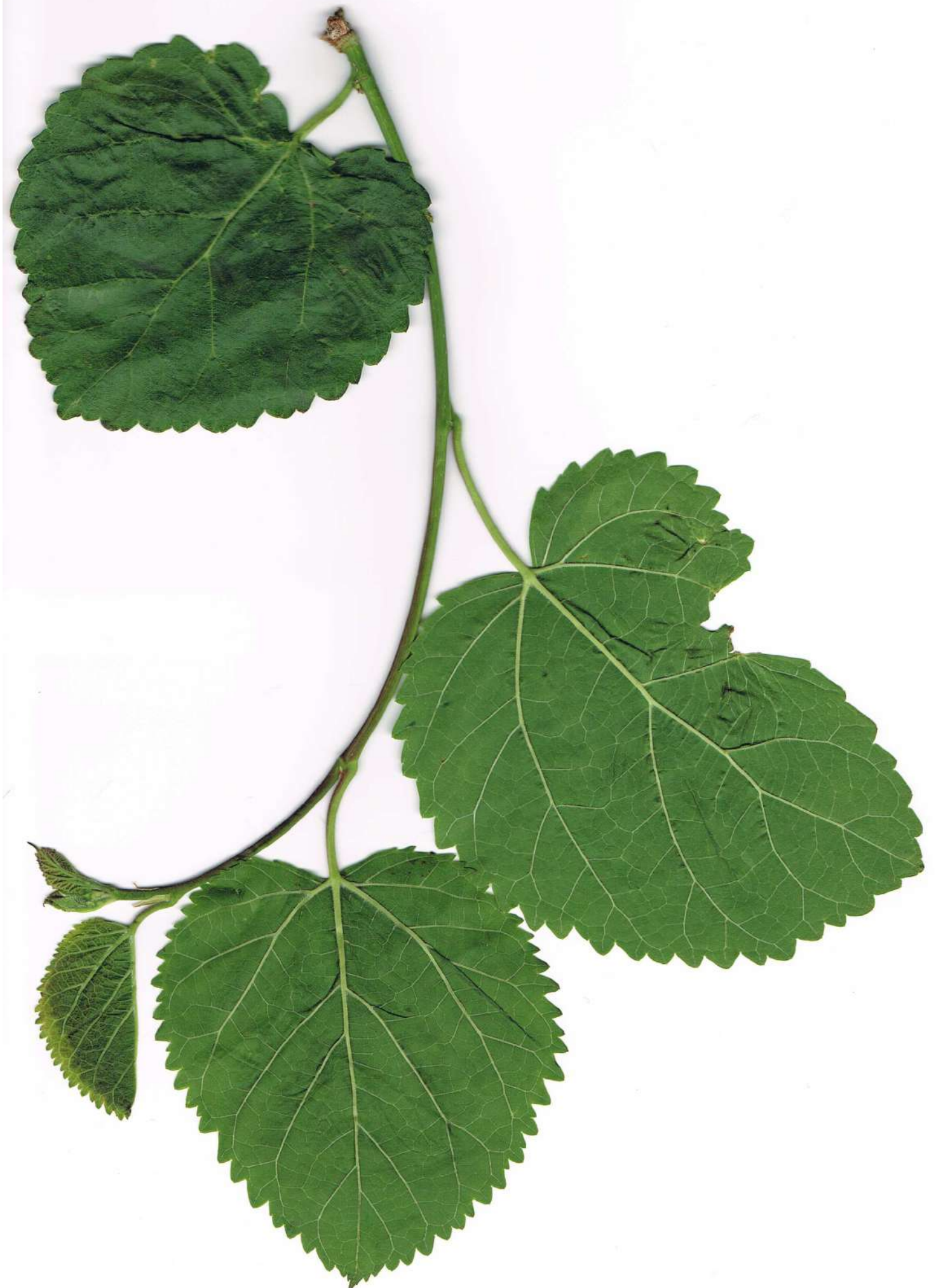


Font: pròpia



Font: pròpia





# Morera blanca

**Nom comú:** Morera blanca

**Nom científic:** *Morus alba*

**Família:** Moràcies

**Tipus de fulla:** caduca

**Número aproximat d'espècies al carrer:**

Plaça del Carme: unes 9 espècies (itinerari vermell)

Plaça Pau Casals: 5 espècies (itinerari vermell)



Font: pròpia



Font: pròpia



# Negundo

**Nom comú:** Negundo

**Nom científic:** *Acer negundo*

**Família:** Aceràcies

**Tipus de fulla:** caduca

**Número aproximat d'espècies al carrer:**

Plaça Monestir: 5 espècies (itinerari vermell)



Font: pròpia



Font: pròpia



# Olivera

**Nom comú:** Olivera

**Nom científic:** *Olea europea*

**Família:** Oleàcies

**Tipus de fulla:** perenne

**Número aproximat d'espècies al carrer:**

C/ Simó Dussay: 1 espècie (itinerari blau)

Plaça Pau Casals: 1 espècie (itinerari vermell)



Font: pròpia



Font: [www.xtec.cat](http://www.xtec.cat)



# Pi blanc

**Nom comú:** Pi blanc

**Nom científic:** *Pinus halepensis*

**Família:** Pinàcies

**Tipus de fulla:** caduca

**Número aproximat d'espècies al carrer:**

Plaça Pau Casals: 1 espècie (itinerari vermell)



Font: <http://xtec.cat>



Font: pròpia





Font: <http://herbari.wordpress.com/arbres/pi-pinyoner/>

# Pi pinyoner

**Nom comú:** Pi pinyoner

**Nom científic:** *Pinus pinea*

**Família:** Pinàcies

**Tipus de fulla:** perenne

**Número aproximat d'espècies al carrer:**

C/ Mossèn Constans (després de "La Caixa"): 1 espècie (itinerari blau)



Font: [www.panoramio.com](http://www.panoramio.com)



Font: [www.magmussol.blogspot.com](http://www.magmussol.blogspot.com)



# Plàtan

**Nom comú:** Plàtan

**Nom científic:** *Platanus x hispanica*

**Família:** Platanàcies

**Tipus de fulla:** caduca

**Número aproximat d'espècies al carrer:**

Passeig de la Puda: unes 70 espècies (itinerari blau)

Passeig de la Indústria: més de 40 espècies (itinerari blau)

Plaça de les Rodes: Entre 65 i 70 espècies (itinerari vermell)

Plaça Major: 28 espècies (itinerari vermell)

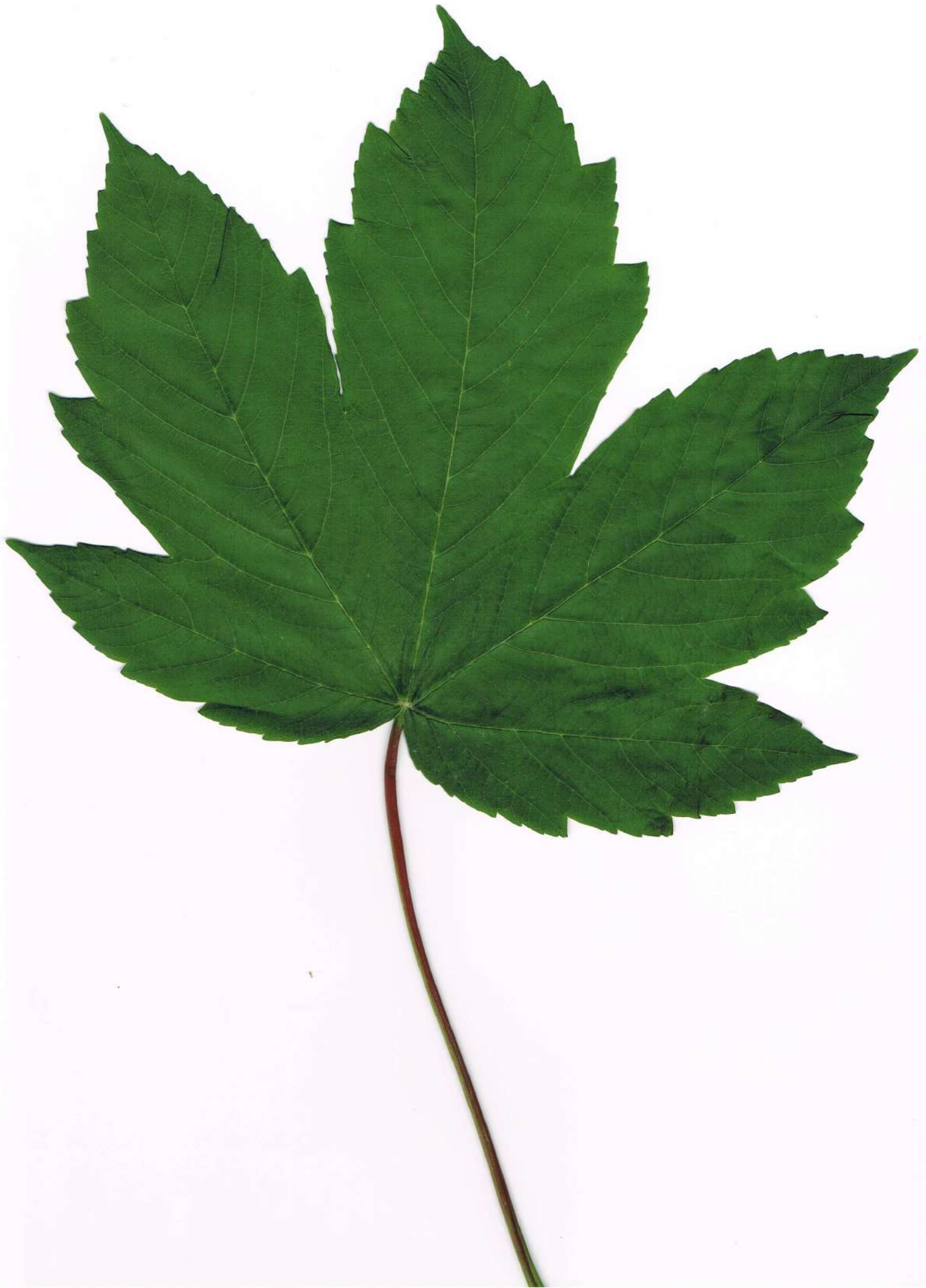
Plaça dels Estudis: 4 espècies (itinerari vermell)



Font: pròpia



Font: pròpia



# Plàtan fals

**Nom comú:** Plàtan fals

**Nom científic:** *Acer pseudoplatanus*

**Família:** Aceràcies

**Tipus de fulla:** caduca

**Número aproximat d'espècies al carrer:**

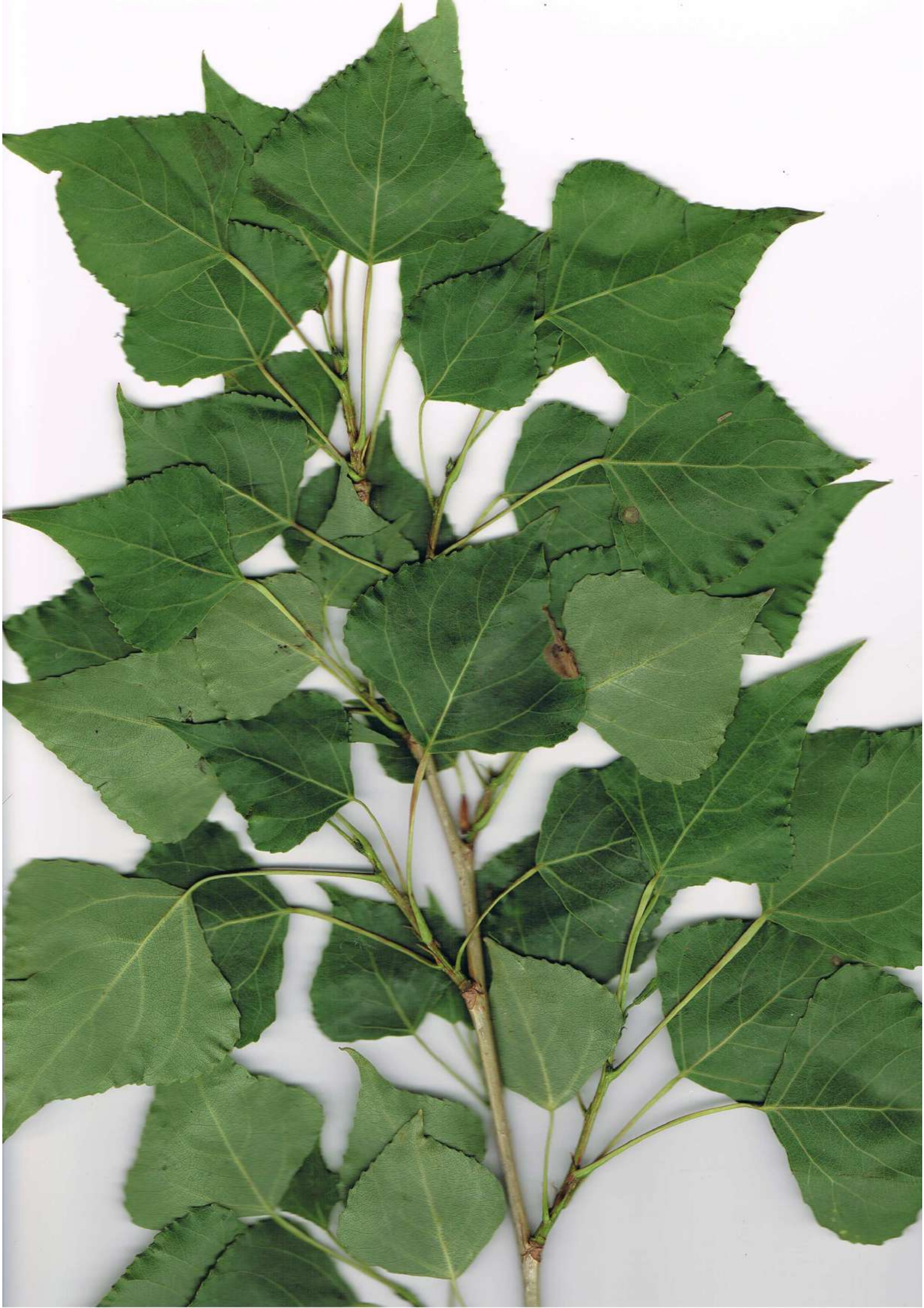
C/ Àngel Guimerà: 8 espècies (itinerari vermell)



Font: pròpia



Font: pròpia



# Pollancre

**Nom comú:** Pollancre

**Nom científic:** *Populus nigra*

**Família:** Salicàcies

**Tipus de fulla:** caduca

**Número aproximat d'espècies al carrer:**

Plaça Sant Pere: 6 espècies (itinerari blau)

Plaça Manel Saderra i Puigferrer: (itinerari blau)

1a parcel·la: unes 27 espècies

2a parcel·la: unes 61 espècies

3a parcel·la: unes 39 espècies



Font: pròpia



Font: pròpia





# Prunera borda

**Nom comú:** Prunera borda

**Nom científic:** *Prunus cerasifera*

**Família:** Rosàcies

**Tipus de fulla:** caduca

**Número aproximat d'espècies al carrer:**

Plaça del Carme: 1 espècie (itinerari vermell)

C/ Servites: unes 17 espècies (itinerari vermell)



Font: pròpia



Font: pròpia



# Roure pèrol

**Nom comú:** Roure pèrol

**Nom científic:** *Quercus robur subsp. robur*

**Família:** Fagàcies

**Tipus de fulla:** caduca

**Número aproximat d'espècies al carrer:**

Plaça Manel Saderra i Puigferrer: (itinerari blau)

4a parcel·la: unes 14 espècies



Font: pròpia



Font: [www.trees-online.co.uk/](http://www.trees-online.co.uk/)



# Taronger agre

**Nom comú:** Taronger agre

**Nom científic:** *Citrus aurantium*

**Família:** Rutàcies

**Tipus de fulla:** Perenne

**Número aproximat d'espècies al carrer:**

C/ Pintor Manel Pigent: unes 20 espècies



Font: pròpia



Font:

<http://www.kretakultur.dk/english/photo%20series/S>



# Til·ler

**Nom comú:** Til·ler

**Nom científic:** *Tilia sp*

**Família:** Tiliàcies

**Tipus de fulla:** caduca

**Número aproximat d'espècies al carrer:**

Plaça Xesco Boix: unes 12 espècies (itinerari blau)

Plaça dels Peixos: 8 espècies (itinerari vermell)

Plaça de la font: 6 espècies (itinerari vermell)

Plaça del teatre: 5 espècies (itinerari vermell)

Plaça Monestir: 8 espècies (itinerari vermell)



Font: pròpia



Font: pròpia





# Vern italià

**Nom comú:** Vern italià

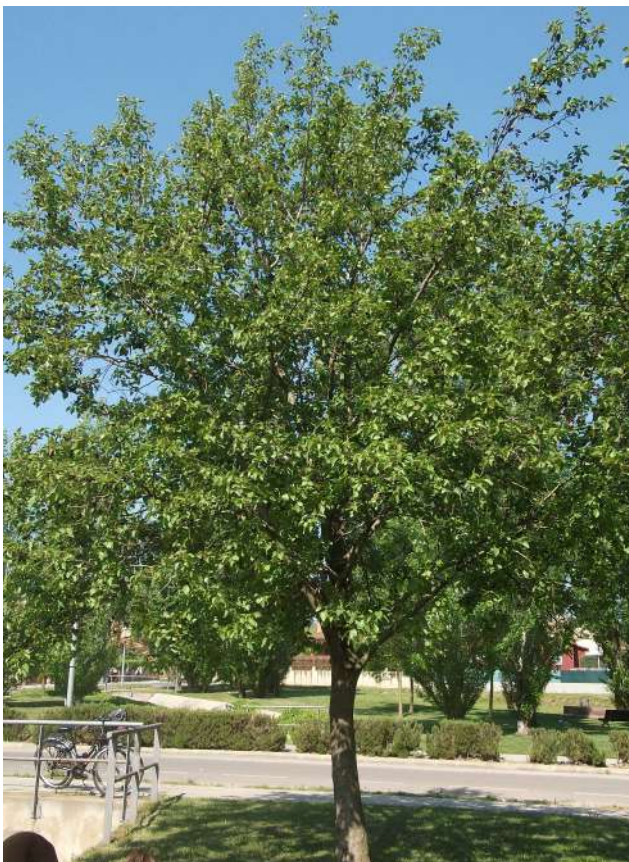
**Nom científic:** *Alnus cordata*

**Família:** Betulàcies

**Tipus de fulla:** caduca

**Número aproximat d'espècies al carrer:**

Plaça Manel Saderra i Puigferrer (itinerari blau)



Font: pròpia



Font: pròpia



# Xiprer

**Nom comú:** Xiprer

**Nom científic:** *Cupressus sempervirens*

**Família:** Cupressàcies

**Tipus de fulla:** perenne

**Número aproximat d'espècies al carrer:**

C/ Mossèn Constans: unes 7 espècies (itinerari blau)

Plaça Jurats: 12 espècies (itinerari blau)

Plaça de "la Caixa": 1 espècie (itinerari blau)

C/ Mossèn Constans (després de la Plaça): unes 18 espècies (itinerari blau)

Plaça Xesco Boix: 5 espècies (itinerari blau)

Plaça de Sant Pere: unes 30 espècies (itinerari blau)

Plaça Monestir: 5 espècies (itinerari vermell)



Font: pròpia



Font: pròpia